



# **Slutevaluering af Socialfondens Integrationsindsats**

***November 2007***



## Indholdsfortegnelse

1. Indledning .....	3
<i>Formålet med programevalueringen</i> .....	6
<i>Rollefordeling</i> .....	7
<i>Evalueringsmetode</i> .....	7
<i>Læsevejledning</i> .....	8
2. Sammenfatning af resultater .....	9
3. Programmets hovedtemaer .....	15
<i>Tema 1: Etniske iværksættere</i> .....	16
<i>Tema 2: Samspil med frivillige foreninger og organisationer</i> .....	24
<i>Tværgående tema: Den beskæftigelsesrettede indsats</i> .....	31
4. Projektholderprofil – tværgående mål for innovation .....	36
5. Projektdeltagere .....	41
6. Ligestilling .....	44
<i>Kønsaspektet</i> .....	44
<i>Etnisk ligestilling</i> .....	45
7. Samarbejde og netværksdannelse mellem projekter .....	47
8. Empowerment .....	48
9. Mainstreaming .....	51
<i>Intern mainstreaming – forankring af projekterne</i> .....	51
<i>Ekstern mainstreaming – spredning af erfaringer</i> .....	54
10. Evalueringsmetode .....	57
<i>Rollefordeling i evaluering af Socialfondens integrationsindsats</i> .....	57
<i>Evalueringsaktiviteter i programevalueringen</i> .....	57
<i>Om selvevaluering og projektbesøg</i> .....	58
<i>Evaluering af selvevaluering og projektbesøg</i> .....	59

Bilag – detaljeret projektoversigt



## 1. Indledning

Socialfondens Integrationsindsats er en pulje på 55 mio. kr.<sup>1</sup> der i perioden 2005-2007 er benyttet til at igangsætte projekter, som skal fremme integrationen af etniske minoriteter på arbejdsmarkedet inden for to temaer:

1. Etniske iværksættere
2. Samspil med frivillige foreninger og organisationer

Der er særlig fokus på projekter for og med kvinder, ligesom der er lagt vægt på, at projektholderne er 'ildsjæle' med et indgående kendskab til det lokalområde, hvori projektet foregår.

Der er opstillet tre målsætninger for programmet:

- Flere og bedre indvandrevirksomheder
- Inddragelse af personer med etnisk minoritetsbaggrund i organisations- og foreningslivet, herunder i beslutningsprocesser (empowerment)
- Arbejdsmarkedsrettet mobilisering af ressourcetsvage etniske minoriteter (færre på passiv forsørgelse)

Der er delt midler ud til 39 projekter via 4 ansøgningsrunder. Et projekt takkede nej til bevillingen, og et projekt blev slået sammen med et andet. Denne rapport bygger således på opgørelser i forhold til 37 projekter. Projekternes varighed er forskellig, hvorfor det er forskelligt, hvornår projekterne er blevet afsluttet. Se projektoversigt på side 5 og bagerst i rapporten.

### **Organisering af Socialfondens Integrationsindsats**

EVU administrerer Socialfondens Integrationsindsats i perioden 2005 - 2007. Der er nedsat en styregruppe bestående af DI, LO, BL, EVU, Foreningen Nydansker, Kvinderådet og Programbestyrelsen (Erhvervs- og Byggestyrelsen). EVU's projektadministration varetager al administration i de enkelte projekter og indgår derfor også i et tæt samarbejde med projektholder.

Der er nedsat 3 regionale Foundations; for Fyn og Sønderjylland i Odense, for Midt- og Nordjylland i Århus og for Sjælland og Øerne. De 3 Foundations består af 3 regionale Projektgodkendelsesudvalg (PGU) og 3 regionale Project Support Units (PSU enheder):

- Projektgodkendelsesudvalgene består af lokale nøglepersoner fra integrationsområdet, erhvervsområdet, boligområdet og fra frivillige foreninger og organisationer.
- Hver PSU enhed har 2-3 PSU konsulenter. De yder faglig support til projektholderne ved projektansøgning og i hele projektperioden. Det skal give mulighed for, at nye utraditionelle projektansøgere, som ikke nødvendigvis har kompetencer inden for projektledelse, kan komme på banen.

---

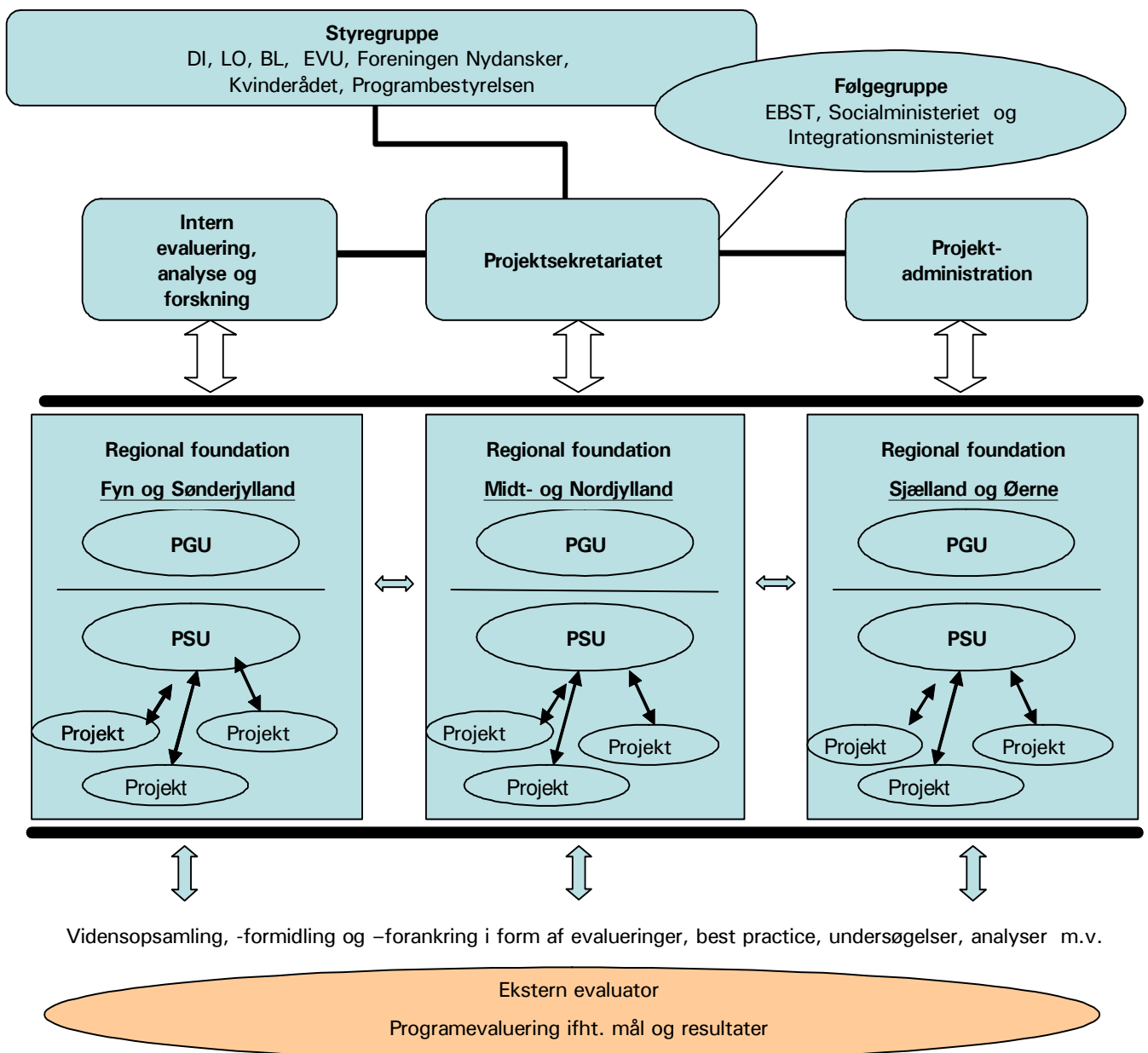
<sup>1</sup> Der er 'kun' brugt 47 mio. kr., idet Erhvervs- og Byggestyrelsen valgte at tilbageføre 8 mio. kr. til andre Socialfondsprojekter i Mål 3 programmet, fordi der blev igangsat for få projekter i 1. runde.



Dette er en programevaluering ifht. mål og resultater. Programmets organisering, administration og økonomi evalueres ikke.

Nedenfor er der fremstillet et diagram for organiseringen af indsatsen.

**Diagram - Organisering af Socialfondens Integrationsindsats**



Vidensopsamling, -formidling og -forankring i form af evalueringer, best practice, undersøgelser, analyser m.v.



**Tablet - Projektoversigt**

(se nærmere om projekternes formål, målopfyldelse, forankring, tema og region i bilaget)

Projekt	Bevilling	Projektperiode
Fædregruppen	664.200 kr.	01.09.05 – 31.07.07
Indvandrerkvinders mentorkorps	896.800 kr.	02.09.05 – 31.06.06 (fortsatte i 'Mentorservice')
Værksted, iværksætteri og markedsføring for kreative indvandrere i Vollsmose	983.418 kr.	01.09.05 – 31.03.07
Ungdomsrådet Akacieparken	317.000 kr.	01.01.06 – 31.07.07
Etniske kulturdynamoer skaber identitet og grokraft i ghettoerne	999.984 kr.	01.12.05 – 31.03.07
Sammensmeltning af Dansk og Somalisk iværksætterkultur	600.000 kr.	01.01.06 – 31.05.07
Arbejdsmarkedsguiden til ledige indvandrere	840.532 kr.	01.01.06 – 31.07.07
En ny vej for kvinder til arbejdsmarkedet	1.073.783 kr.	01.01.06 – 31.07.07
Kompetenceløft for etniske iværksættere	1.278.990 kr.	01.01.06 – 31.07.07
Partnerskab med Nydanskere Esbjerg	882.400 kr.	01.12.05 – 30.11.06
Global City	1.013.860 kr.	01.02.06 – 30.04.07
INFO-RAKETTEN	803.102 kr.	15.03.06 – 31.07.07
Inddragelse af etniske beboere i Sundby Nord	415.625,5 kr.	01.05.06 – 31.12.07
Kalejdoskop Undervisnings Forening (KUF) – Fællesskab og integration	672.489 kr.	01.05.06 – 31.07.07
Løft livskvaliteten for minoritetskvinder og -unge	705.922 kr.	01.04.06 – 31.03.07
En fremtid i Danmark	475.459 kr.	01.05.06 – 31.07.07
Kvindelige, etniske iværksættere	704.741 kr.	01.05.06 – 30.06.07
Horsens Job Delight	1.264.578 kr.	01.04.06 – 31.07.07
IT Open Learning Center	778.000 kr.	01.05.06 – 31.06.07
HAVA	935.119 kr.	01.04.06 – 30.06.07
Shaqo – Somalier i arbejde	1.400.186 kr.	01.04.06 – 31.05.07
Generationsnetværk på tværs – en somalisk invitation	504.024 kr.	01.04.06 – 31.03.07
Etnisk Rådgivning	606.717 kr.	01.06.06 – 31.07.07
Integration gennem iværksætteri	550.045 kr.	01.06.06 – 28.02.07
Iværksikkerhed for flygtninge/indvandrere	1.034.239 kr.	01.05.06 – 11.05.07
Mentorservice	714.806 kr.	01.07.06 – 31.07.07
Etniske kogekoner – kooperativ for kvinder	800.000 kr.	01.08.06 – 31.07.07
Kinesiske restauratører - på vej mod andre brancher	1.006.294 kr.	01.07.06 – 31.05.07
Grøn dialog – Integration via foreningsliv	1.008.935 kr.	01.07.06 – 31.07.07
Prospekt	1.728.547 kr.	01.07.06 – 01.07.07
EROB – et elektronik- og robotprojekt for unge i alderen 16-25	784.176 kr.	01.07.06 – 27.07.07
TURCUAZ	884.991 kr.	01.08.06 – 30.06.07
Opkvalificering/arbejdsmarkedsparat for personer med anden etnisk baggrund end dansk i Gellerup	1.391.202 kr.	01.08.06 – 31.07.07
Tandemprojektet	811.853 kr.	Lukket før tid pga. sygdom (3 ud af 4 faser er gennemført)
Hjælp til en god fremtid i Tåstrup	232.000 kr.	Lukket – kom aldrig i gang
Informationsformidling etc.	342.560 kr.	Lukket før tid
Innovationsnetværk for nydanske og danske iværksættere	1.444.058 kr.	Lukket før tid (02.04.07)
Kvindefællesskab og integration i Rødbyhavn		Projekt takkede nej til bevillingen Indgår ikke i rapportens opgørelser
Kvinder i Østbyen - UEM sikrer job	774.789 kr.	Blev overført til 'Horsens Job Delight' Indgår ikke i rapportens opgørelser



## **Formålet med programevalueringen**

Denne evaluering er en programevaluering, der vurderer programmets samlede resultater. DISCUS har som ekstern evaluator varetaget programevalueringen gennem hele programperioden.

Integrationsindsatsens styregruppe har på baggrund af erfaringerne fra 1. ansøgningsrunde formuleret en række mål for Socialfondens Integrationsindsats. DISCUS har rådgivet styregruppen i målfastsættelsen. De overordnede mål har været retningsgivende i forbindelse med udvælgelse af projektansøgninger og tildeling af støtte i 2., 3. og 4. ansøgningsrunde.

Målene sætter også rammerne for programevalueringen. Der er formuleret resultatmål og øvrige mål. Resultatmålene har fokus på, hvad der samlet set kommer ud af projekternes arbejde (output), mens de øvrige mål fortrinsvis er af indholdsmæssig karakter, det vil sige, hvilke metoder og tilgange projekterne har anvendt og hvad projekterne har bidraget med for at opnå det samlede mål.

Der er ikke tale om projektevaluering, hvor de enkelte projekters resultater evalueres. Programevalueringen koncentrerer sig om at undersøge, hvorvidt og i hvilken udstrækning (og hvordan) projekterne – samlet set – har bidraget til at nå de resultatmål, som styregruppen overordnet set har besluttet at arbejde hen imod i 'Socialfondens Integrationsindsats'.

I Socialfondens Integrationsindsats' mål skelnes der mellem 3 grupper af projektdeltagere:

- **Gruppe 1)** Deltagelse som primær aktivitet (minimum 16 timer om ugen) Personer, der medvirker i længerevarende iværksætterkurser, kompetenceudvikling, frivilligt arbejde eller andre daglige/faste aktiviteter med henblik på etablering af egen virksomhed, jobskabelse/beskæftigelse, netværksdannelse eller fremme af foreningsarbejde og frivilligt arbejde.
- **Gruppe 2)** Deltagelse som sekundær aktivitet (under 16 timer om ugen) Personer, der indgår i et projektførløb af kortere varighed. Det kan være personer, som har medvirket i 1-2 rådgivningssamtaler i projektet, eller som har deltaget i enkeltstående projektarrangementer eller andre aktiviteter.
- **Gruppe 3)** Deltagelse som perifer aktivitet Deltagelse på dette niveau omfatter også mere perifere målgrupper – fx beboere i et boligområde eller medlemmer af en organisation, der på forskellig vis har modtaget information om projektet eller berøres af projektets aktiviteter, men som ikke direkte deltager i projektet.



## **Rollefordeling**

DISCUS har foretaget programevaluering af Socialfondens Integrationsindsats samlede effekter og resultater. Derudover har EVU en intern evalueringssamarbejder, der procesevaluerer PSU konsulenternes arbejde og en forskningsmedarbejder, der evaluerer organiseringen af programmet. Økonomifunktionen på EVU opsamler data til vurdering af omkostningseffektivitet og projekternes ressourceforbrug. Denne rapport beskæftiger sig ikke med programmets organisering, administration og økonomi.

## **Evalueringsmetode**

Denne programevaluering er en tværgående evaluering, der gennemføres ved hjælp af:

- **Indledende og afsluttende projektbesøg**  
DISCUS, PSU og den interne evalueringssamarbejder har besøgt alle projekter indlednings- og afslutningsvist. På det indledende projektbesøg blev projektets mål og metoder drøftet og forfinet, herunder hvordan projekterne kunne følge deres mål. På det afsluttende besøg blev projektets resultater drøftet samt hvordan projektet evt. kunne videreføres.
- **Selvevalueringer udarbejdet af projekter efter projektbesøget**  
Alle projekter har udfyldt et selvevalueringsskema kort efter det indledende og afsluttende projektbesøg. Formålet er todelt; dels at styrke projekternes egen projektevaluering og dels at indhente tværgående data til programevalueringen.
- **Interview med projektledere, deltagere, samarbejdspartnere og PSU konsulenter**  
Der er gennemført fokusgruppedrøftelser med projektledere og PSU konsulenter samt interview med udvalgte deltagere og samarbejdspartnere.
- **Projekternes egne opgørelser**  
Opgørelser hvad angår deltagerne baseres som hovedregel på projekternes egne opgørelser, herunder i forhold til beskæftigelse, uddannelse og iværksætterier.
- **Registreringer i OPUS**  
Registreringer i OPUS bruges i denne evaluering kun til at opgøre deltagerantal og kønsfordeling. Evaluator vurderer, at registreringer i OPUS i Socialfondens Integrationsindsats skal tages med forbehold af to årsager: For det første er projekterne ikke afhængige af medfinansiering, hvorfor det ikke er indberetningen af deltagere, der sikrer projektets fremdrift. Det har betydet, at projekterne ikke i større omfang har prioriteret ressourcer til at indsamle skemaer fra deltagere, som projektet ikke længere har kontakt med. For det andet har flere projekter haft deltagere, der har deltaget under 16 timer om ugen, hvilket er forudsætningen for at kunne udfylde det såkaldte slutschema. Derfor anvendes registreringerne i OPUS ikke til at måle resultaterne i forhold til beskæftigelse og uddannelse. Ligeledes er etablering af virksomhed og forening ikke en svarmulighed i OPUS' slutschema.



Flere projekter har ifølge egne opgørelser 2 til 3 gange så mange, der er kommet i beskæftigelse, som der er registreret i OPUS (f.eks. 'Shaqo', og 'Horsens Job Delight'). Mange af disse deltagere har deltaget i kortvarende rådgivningsforløb, hvor der er fokus på den hurtige vej til beskæftigelse og uddannelse. I de tilfælde, hvor projekterne har opfyldt deres måltal har EVU administrationen ikke haft et ultimativt krav til at indhente slutskemaer for alle deltagere, der har deltaget mere end 16 timer ugentligt.

Evalueringemetoden og en evaluering heraf beskrives mere detaljeret i kapitel 10 'Evalueringemetode'.

## **Læsevejledning**

Kapitel 2 er en sammenfatning af denne evaluering.

Kapitel 3 præsenterer resultaterne inden for programmets to hovedtemaer, som projekterne har kunnet søge midler indenfor, nemlig 'Etniske iværksættere' og 'Samspil med frivillige foreninger og organisationer'. Derudover præsenteres resultaterne inden for det tværgående tema 'Den beskæftigelsesrettede indsats'.

Kapitel 4 præsenterer resultaterne inden for det tværgående mål for innovation, hvor der er fokus på, at det er nye aktører, der skal være projektholdere.

Kapitel 5 beskriver, hvor mange deltagere projekterne har haft og vurderer deltagelsen i forhold til programmålene.

Kapitel 6 beskriver, hvilke former for kønsligestilling og etnisk ligestilling projekterne har arbejdet med.

Kapitel 7 beskriver samarbejdet og netværksdannelsen mellem projekterne i Socialfondens Integrationsindsats.

Kapitel 8 beskriver, hvorvidt projekterne har inddraget deltagerne og hvad der er målet med inddragelsen (empowerment).

Kapitel 9 beskriver arbejdet med mainstreaming, dvs. projekternes arbejde med forankring og erfaringsspredning samt programmets samlede erfaringsspredning.

Kapitel 10 beskriver, hvilke evalueringsaktiviteter DISCUS har gennemført, rollefordelingen mellem DISCUS og EVU, samt selvevaluering og projektbesøg som evalueringemetode. Til sidst gives en vurdering af, hvordan selvevaluering og projektbesøg har fungeret som metode. Vurderingen er dels foretaget af projekterne selv samt de iagttagelser, evaluator har gjort i forbindelse med projektbesøg og udfyldelse af selvevalueringsskema.

Som bilag til rapporten er der udarbejdet en oversigt over projekternes formål ved projektstart, om projektmålet er nået, om projektet fortsættes, projekternes hovedtema og evt. tværgående tema, samt projekternes geografiske tilknytning.



## 2. Sammenfatning af resultater

I det følgende sammenfattes de væsentligste resultater fra programevalueringen af Socialfondens Integrationsindsats. Styregruppen har efter 1. ansøgningsrunde formuleret en række mål for Socialfondens Integrationsindsats, som denne rapport evaluerer. Evalueringen bygger fortrinsvist på indledende og afsluttende projektbesøg med tilhørende selvevalueringer.<sup>2</sup>

### Antal projekter og videreførelse

39 projekter har fået bevillinger fra Socialfondens Integrationsindsats. 33 er gennemført, hvoraf status *medio november* er at

- 27 fortsættes efter endt projektperiode
- 1 projekt fortsatte som nyt projekt i Socialfondens Integrationsindsats
- 2 søger stadig midler
- 3 videreføres ikke

For de 6 projekter som ikke blev gennemført gælder at

- 4 er lukket før tid
- 1 har inden projektstart takket nej til bevillingen
- 1 er kort efter projektstart blevet slået sammen med et andet projekt.<sup>3</sup>

### Projektholderprofil

I Socialfondens Integrationsindsats arbejdes der med et ønske om, at det skal være nye aktører, der skal være projektholdere. Følgende parametre fortæller, at dette mål for innovation er opfyldt:

- Det vurderes, at 27 (dvs. 75 %) af projektholderne er ildsjæle, der ved projektstart ikke havde gjort projektlederlivet til levevej. Heraf er 12 projektholdere helt nye i projektsammenhæng
- 78 % af projektholderne bor eller har tilknytning til området ved ansøgningstidspunktet. Målet var 70 %
- 73 % af projektholderne har en anden etnisk baggrund end dansk. Målet var 70 %
- 61 % af projektholderne er kvinder. Målet var 40 %
- Det vurderes, at langt de fleste projektledere har et dokumenteret, forudgående, personligt engagement i projektets arbejdsområder.

### Antal deltagere

Ifølge projekternes egne opgørelser har projekterne haft 894 primære deltagere (dvs. over 16 timer om ugen) og 1876 sekundære deltagere (dvs. under 16 timer om ugen). 58 % af alle deltagere er kvinder. Styregruppens mål var minimum 500 primære og sekundære deltagere, hvoraf mindst 40 % skulle være kvinder.

<sup>2</sup> **NB! Vedrørende registreringer af deltagere:** Det er overvejende projekternes egne opgørelser, der ligger til grund for resultatvurderingerne i denne sammenfatning. Det er langt fra alle deltagere, som er kommet i beskæftigelse eller uddannelse, der er registreret i OPUS systemet. Læs mere herom under 'Evalueringens metode' side 7.

<sup>3</sup> De sidste 2 projekter tæller ikke med i opgørelserne.



### **Rekruttering af deltagere**

Målgrupperne *ledige og potentielle iværksættere* har ændret sig for flere af projekterne, efter de har formuleret ansøgningen. De ledige har generelt andre problemer end ledighed og er ofte placeret i matchgruppe 4 og 5. Det har tilsyneladende ikke været muligt at rekruttere de øvrige nydanskere til længerevarende iværksætterforløb. Således har flere iværksætterprojekter måttet ændre strategi og indhold fra at være rettet mod iværksætteri til at være rettet mod personlig udvikling. Flere af de projekter, der har arbejdet med længerevarende beskæftigelsesforløb, har haft vanskeligt ved at rekruttere målgruppen, da kommunerne ifølge projektlederne prioriterer forløb, hvor der er kortere vej til arbejdsmarkedet.

### **Iværksætteri**

17 projekter har etniske iværksættere som hovedtema, herunder såvel potentielle iværksættere som etablerede iværksættere. Beskæftigelse og uddannelse er delmål i flere projekter, ligesom enkelte har frivilligt arbejde eller foreningsdannelse som en metode i projektet. Heraf 3 projekter, som har søgt under begge hovedtemaer.

Antallet af deltagere i iværksætterprojekter er større end forventet. Ifølge projekternes egne opgørelser har der været 266 primære, 144 sekundære, og 3272 perifere deltagere. Det er langt flere, end styregruppen havde målsat (hhv. 40, 60 og 200-300).

Andelen af kvinder er også over forventning, nemlig 68 % mod forventet 30 %. Til gengæld er antallet af etablerede virksomheder mindre end forventet. Minimum 40 deltagere skulle etablere sig som iværksættere. Blot 10 virksomheder med i alt 12 deltagere er CVR registreret. Yderligere 10 virksomheder er blevet etableret uden at være CVR registreret. 2 kooperativer med en forening som selskabsform er ligeledes blevet etableret. Der er etableret virksomheder inden for catering, butik, transport, import/eksport, rengøring, elektronikreparation, kosmetolog, frisør, fotograf, kunsthåndværk og konsulentvirksomhed. Blot 2 virksomheder er etableret inden for detailhandel.

Det lave antal etablerede virksomheder skyldes først og fremmest, at flertallet af projekter overvejende har haft fokus på målgrupper, der har haft andre problemer end ledighed og at det ikke har været muligt at rekruttere de øvrige nydanskere til længerevarende kursusforløb. De projekter, der har forsøgt sig med længerevarende forløb, har derfor måttet skifte fokus. I stedet har projekter, der har arbejdet med mere individuelt tilpassede forløb haft større succes. Enkelte projekter ser beskæftigelse og uddannelse som vejen til iværksætteri, hvorfor iværksætterperspektivet rækker ud over projektperioden.

Der er ikke enkeltstående iværksættervirksomheder, der kan fremstå som 'best practice', men derimod kan de forskellige tilgange og metoder, projekterne har anvendt, give anledning til inspiration for andre. Følgende tilgange og metoder kan fremhæves:

- Skræddersyede individuelle forløb over længere tid
- Værkstedstøttede butikker i boligområder
- Kooperativer



- Partnerskaber.<sup>4</sup>

Styregruppen har også forventet projekter, der arbejder med etablerede iværksættere. 2 projekter har tilført etablerede iværksættere ny viden, som kan bidrage til ekspansion og konsolidering. Disse projekter sikrer målopfyldelsen på dette punkt.

### **Samspil med frivillige foreninger og organisationer**

23 projekter arbejder inden for temaet samspil med frivillige foreninger og organisationer. Heraf har 3 projekter søgt inden for begge hovedtemaer.

Frivillighed kan både være midlet og målet. For nogle projekter er frivillighed målet, mens andre anvender frivillighed som midlet til beskæftigelse, uddannelse eller iværksætteri. Det vil sige, at en frivillig organisation eksempelvis kan anvendes som base for den beskæftigelsesrettede indsats, hvor målet ikke er frivillighed, men i stedet er et middel. Disse forskellige udgangspunkter gør, at styregruppens målsætninger ikke altid kan opfyldes, i de tilfælde målet gælder alle projekter under dette tema.

#### **Mål om frivillighed**

Styregruppen har som målsætning, at 70 % af deltagerne efter endt projektperiode fortsat er aktive deltagere i organisations- og foreningsliv. Det har ikke været muligt at måle antallet, men på baggrund af projektbesøgende vurderes det, at blot 10 projekter har deltagere, der fortsat deltager i foreningen efter endt projektperiode. Hertil skal bemærkes, at der ud af de 23 projekter 'kun' er 15 projekter, der har frivillighed eller foreningsdannelse som mål.

5 projekter har medvirket til deltageres uddannelse eller beskæftigelse som direkte konsekvens af deltagelse i organisations- og foreningsliv. Disse projekter har sikret opfyldelsen af styregruppens mål herfor.

På baggrund af projektbesøg vurderes det, at 10 ud af 23 projekter, svarende til 45 %, har bidraget til etablering og deltagelse i etnisk blandede organisationer. Målet er nået, idet styregruppens mål var 30 %.

Det er endvidere evaluators vurdering, at deltagere med etnisk minoritetsbaggrund i 6 ud af 23 projekter, svarende til 26 %, efter projektafslutning har påtaget sig ansvar og fået indflydelse i etnisk blandede foreninger. Målet er nået, idet styregruppens mål var 20 %.

#### **Mål om beskæftigelse via foreningsdeltagelse**

På baggrund af projektbesøg vurderes det, at 8 projekter har dokumenteret fokus på, hvordan deltagelse i organisations- og foreningsliv kan bruges som springbræt til arbejde/uddannelse. Styregruppen havde forventet dette fokus i alle projekter under dette tema.

Enkelte beskæftigelsesprojekter har ikke synliggjort, hvordan deltagelse i forenings- og foreningsliv bidrager til den generelle integration i det danske samfund. Styregruppen havde forventet dette fokus i alle projekter.

---

<sup>4</sup> Punkterne uddybes under behandlingen af dette tema.



## **Beskæftigelse og uddannelse**

Projekterne har ikke kunnet søge midler under dette tema, men der er blevet lagt vægt på, at projekterne kunne være med til at styrke den beskæftigelsesrettede indsats, hvor uddannelse også regnes som et delmål.

Ifølge projekternes egne opgørelser har deres arbejde resulteret i, at 175 er kommet i beskæftigelse og 50 er kommet i uddannelse. Det er 75 flere end de 150, som efter styregruppens forventninger skulle komme i beskæftigelse eller uddannelse. Ifølge projekternes egne optællinger har 270 deltagere indgået i opkvalificerings- og beskæftigelsesrettede forløb. Det er langt flere end de 150 som styregruppen havde målsat.

3 projekter, 'Horsens Jobdelight', 'Shaqo' og 'En fremtid I Danmark' har tilsammen fået 114 i beskæftigelse, hvilket svarer til 2 ud af 3 jobs.

På baggrund af projekternes beretninger, vurderes det, at langt de fleste job er ufaglærte, selv om styregruppen havde forventet maksimum 75 ufaglærte og minimum 25 videnstunge job. Ændringer i målgruppen kan have givet denne forskydning.

Projekterne i Socialfondens Integrationsindsats har udviklet forskellige, nye metoder til jobskabelse for målgruppen:

- Beskæftigelse og uddannelse som middel til iværksætteri på længere sigt
- Lokalt etnisk forankrede satellitter, der når ud til de borgere, som kommunen har svært ved at nå
- Kooperativ som springbræt til arbejdsmarkedet
- Netværksdannelse mellem etniske danske borgere og nydanskere, som øjenåbner for det danske arbejdsliv
- Opkvalificering med fokus på personlig udvikling med projektlederen som forbillede.<sup>5</sup>

## **Kønsligestilling**

Som ovenfor beskrevet er 58 % af deltagerne kvinder og 61 % af projektholderne kvinder.

En gennemgang af projekternes ansøgninger viser, at projekterne ikke eksplicit arbejder med kønsligestilling som begreb. Det er ikke overraskende, idet kønsligestilling som tema i Socialfondens Mål 3 program sammenlignet med andre lande stort set er fraværende, hvis man ser bort fra fokus på kønsfordeling i projekter.

I selvevalueringsskemaet svarer 12 projekter, at de ikke arbejder med kønsligestilling, mens 18 projekter arbejder med kønsligestilling gennem sammensætningen af deltagere (projekterne havde mulighed for at give flere svar).

I selvevalueringsskemaet svarer 9 projekter, at kønsligestilling sker gennem arbejdet med kvinders roller og rettigheder i samfundet. Kun 4 projekter har svaret, at målet med projektet er at øge kønsligestillingen på arbejdsmarkedet.

---

<sup>5</sup> Punkterne uddybes under behandlingen af dette tema.



Et af styregruppens mål er, at projekterne skal arbejde med, at kvinder med etnisk minoritetsbaggrund bliver mere aktive deltagere i samfundslivet (både arbejdsliv, organisationsliv, frivilligt arbejde og netværk generelt) i det område, hvor de bor. De projekter, der har fokus på iværksætteri og beskæftigelse, har ikke nødvendigvis fokus på kvindernes deltagelse i organisationsliv, frivilligt arbejde og netværk generelt i det område, de bor, men i stedet på arbejde, uddannelse og/eller iværksætning i det hele taget. Således er styregruppens mål ikke opfyldt.

### **Etnisk ligestilling**

Projekterne definerer etnisk ligestilling forskelligt. Udover sammensætningen af deltagerne, tænker projekterne etnisk ligestilling ved at arbejde med mødet mellem etniske danskere og nydanskere samt ved, at etniske minoriteter skal have lige muligheder på arbejdsmarkedet og i samfundet. Kun 4 projekter mener, at de ikke arbejder med etnisk ligestilling.

### **Samarbejde og netværksdannelse mellem projekter**

Langt hovedparten af projekterne har samarbejdet med et andet projekt. Hele 20 projekter har samarbejdet med andre projekter i Socialfondens Integrationsindsats. Særligt i region Midt- og Nordjylland har der været et tæt samarbejde mellem projekter, som har udvekslet erfaringer, hjulpet hinanden i praktiske situationer og har formidlet hinandens ekspertise.

Projekterne giver generelt udtryk for, at de er glade for de regionale og nationale netværksaktiviteter, men at de gerne havde set dem tidligt i projektperioden.

### **Empowerment**

På projektbesøgene blev det drøftet, hvordan projekterne evt. kunne inddrage deltagerne i projekterne. Ifølge projekternes besvarelser i selvevalueringsskemaet inddrager de i høj grad deltagerne løbende i projektet og i gennemførelsen af aktiviteter. Under halvdelen har inddraget deltagerne i den afsluttende evaluering. Målet med inddragelsen er ifølge projekterne overvejende at øge deltagerens ansvar for og indflydelse på egen social situation samt at forbedre deltagerens selvværd og selvtillid.

### **Mainstreaming**

EVU's projektsekretariat har ikke stillet krav til projekternes mainstreamingsindsats, selvom styregruppen har opstillet mål om mainstreaming inden for de forskellige temaer, som alle projekter skulle opfylde.

Som det fremgår ovenfor, videreføres 27 projekter efter endt projektperiode (status medio november), hvoraf 13 projekter fortsætter i frivilligt regi. Flere af de projekter, der skulle finde eksterne finansieringskilder, har i høj grad haft gavn af at arbejde med logbog, så de har kunnet dokumentere deltagerens bevægelse mod arbejdsmarkedet over for finansieringskilden.



På trods af at der ikke har været et krav om mainstreaming, har projekterne arbejdet med erfaringsspredning, særligt gennem netværk og kontakter, hjemmesider, konferencer og møder.

Evaluator har ikke haft til opgave at evaluere EVU's mainstreamingsindsats. Kort fortalt har EVU påtaget sig rollen med at sprede erfaringer indadtil og udadtil. Indadtil har PSU konsulenterne varetaget samarbejdet og netværksdannelse mellem projekter. Desuden har EVU arrangeret regionale netværksmøder, coachingkurser og en landsdækkende intern konference. Udadtil har EVU arbejdet med erfaringsspredning af programmets organisatoriske set-up og programmets temaer på såvel regionalt, nationalt som transnationalt niveau.

### **Selvevaluering og projektbesøg**

Indledende og afsluttende selvevaluering og projektbesøg har været det centrale element i programevalueringen. På en gang er projekterne blevet initieret til at arbejde med mål og dokumentation samtidig med, at selvevaluering og projektbesøg har bidraget til den tværgående programevaluering. De fleste projekter synes at have fået meget ud af de indledende og afsluttende projektbesøg. Det har fået projekterne til at reflektere over deres arbejde og inddrage samarbejdspartnere, kolleger og deltagere i denne refleksion. Flere projekter har anvendt dokumentationen i forankringsarbejdet, særligt når der skulle findes eksterne finansieringskilder. Det gælder såvel uerfarne som erfarne projektledere. Dog fortæller 2 projektledere, at de ikke har fået noget ud af selvevaluering og projektbesøg, da de mener, at de som professionelle projektledere ikke har behov for støtte.



### 3. Programmets hovedtemaer

Projekterne har haft mulighed for at søge midler inden for to overordnede temaer, nemlig 'Etniske iværksættere' og 'Samspil med frivillige foreninger og organisationer'. Derudover er der et tværgående tema, som projekterne kan relatere sig til, nemlig 'Arbejdsmarkedsrettet mobilisering af ressourcessvage, etniske minoriteter (færre på passiv forsørgelse)', i denne rapport forkortet til den beskæftigelsesrettede indsats. Projekterne har ikke skullet tage stilling til dette tema i ansøgningsøjemed.

I følgende tabel er det opgjort, hvordan projekterne fordeler sig på temaer og Foundations:

**Tabel - 37 Projekter fordelt på temaer og Foundations**

Foundation	Tema 1 Etniske iværksættere (alene)	Tema 2 Samspil med frivillige foreninger og organisationer (alene)	Begge temaer	I alt
Midt- og Nordjylland	4	9	1	14
Fyn og Sønderjylland	6	3	0	9
Sjælland og Øerne <sup>6</sup>	4	8	2	14
<b>Antal projekter inden for området</b>	<b>14</b>	<b>20</b>	<b>3</b>	<b>37</b>

Blandt de godkendte projekter er der blot 3 projekter, der har angivet, at de arbejder inden for begge felter.

I bilaget er der udarbejdet en projektoversigt over projekter, deres formål, målopfyldelse, videreførelse, hovedtema og tværgående tema samt geografisk tilknytning.

<sup>6</sup> "Ungdomsrådet AKP" har ligeledes angivet 2 temaer, men er efter projektbesøget placeret alene under samspil med frivillige foreninger og organisationer.



## **Tema 1: Etniske iværksættere**

I alt 17 projekter har etniske iværksættere som hovedtema. Ved gennemgang af ansøgninger og drøftelser med projektlederne vurderes det, at projekterne fordeles sig på følgende undertemaer. Et projekt kan godt have flere undertemaer:

- 14 projekter arbejder med potentielle iværksættere
- 9 projekter arbejder med etablerede iværksættere
- 8 projekter arbejder med etablering af netværk for iværksættere
- 10 projekter har beskæftigelse som mål. Heraf har 4 også uddannelse som mål
- 5 projekter anvender frivilligt arbejde eller foreningsdannelse som en metode i projektet. Heraf de 3 projekter, der ansøgte under begge hovedtemaer.

Som følgende gennemgang viser, er antallet af deltagere i iværksætterprojekter større end forventet. Ifølge projekternes egne opgørelser har der været 266 primære, 144 sekundære, og 3272 perifere deltagere. Det er langt flere, end styregruppen havde målsat (hhv. 40, 60 og 200-300).

Andelen af kvinder er også over forventning, nemlig 68 % mod forventet 30 %. Til gengæld er antallet af etablerede virksomheder mindre end forventet. Minimum 40 deltagere skulle etablere sig som iværksættere. Målet er således ikke nået. Blot 10 virksomheder med i alt 12 deltagere er CVR registreret. Yderligere 10 virksomheder er blevet etableret uden at være CVR registreret. 2 kooperativer med en forening som selskabsform er ligeledes blevet etableret. Der er etableret virksomheder inden for catering, butik, transport, import/eksport, rengøring, elektronikreparation, kosmetolog, frisør, fotograf, kunsthåndværk og konsulentvirksomhed. Blot 2 virksomheder er etableret inden for detailhandel.

Det lave antal etablerede virksomheder skyldes først og fremmest, at flertallet af projekter overvejende har haft fokus på målgrupper, der har haft andre problemer end ledighed. De øvrige nydanskere har ikke kunnet rekrutteres til længerevarende kursusforløb. De projekter, der har forsøgt sig med længerevarende forløb, har derfor måttet skifte fokus. I stedet har projekter, der har arbejdet med mere individuelt tilpassede forløb, haft større succes. Enkelte projekter ser beskæftigelse og uddannelse som vejen til iværksætteri, hvorfor iværksætterperspektivet rækker ud over projektperioden.

Der er ikke enkeltstående iværksættervirksomheder, der kan fremstå som 'best practice', men derimod kan de forskellige tilgange og metoder, projekterne har anvendt, give anledning til inspiration fra andre. Følgende tilgange og metoder kan fremhæves:

- Skræddersyede individuelle forløb over længere tid
- Værkstedstøttede butikker i boligområder
- Kooperativer
- Partnerskaber

Punkterne uddybes under 'øvrige mål'



9 projekter havde ved projektstart til hensigt at arbejde med etablerede iværksættere. 2 af disse projekter har tilført etablerede iværksættere ny viden, som kan bidrage til ekspansion og konsolidering. Disse projekter sikrer målopfyldelsen på dette punkt.

*I det følgende behandles styregruppens resultatmål i forhold til tema 1:*

**Mål: Andelen af kvindelige deltagere i iværksætterprojekter**

<b>Resultatmål:</b> Minimum 30 % af de deltagere, som indgår i iværksætterprojekter, skal være kvinder
--

<b>Målopfyldelse:</b> Projekterne har tilmeldt 280 kvindelige deltagere og 133 mandlige. Dvs. 68 % er kvinder. <sup>7</sup>
---

<b>Konklusion:</b> Målet er nået. Over 2 ud af 3 er kvinder
---

**Mål: Kvinder i ordinærbeskæftigelse via iværksættervirksomheder**

<b>Resultatmål:</b> Minimum 15 ledige kvinder skal komme i ordinær beskæftigelse via iværksættervirksomheder, der er etableret i projektregi
--

<b>Målopfyldelse:</b> Ifølge projektbesøgende er der ingen deltagere, der er kommet i beskæftigelse som følge af, at andre deltagere har etableret selvstændig virksomhed. Derimod er der kommet kvinder i beskæftigelse som følge af de to projekter, der har etableret foreninger som selskabsform (kooperativer). 3 deltagere fra 'Etniske Kogekoner' er kommet i arbejde i projektperioden og de to projekter for etniske mentorer har givet deltagerne opgaver som mentorer for kommuner. En sideeffekt er, at 2 deltagere er blevet ansat i en af samarbejds-kommunerne
---

<b>Konklusion:</b> Målet er ikke nået
---------------------------------------

**Mål: Antal deltagere i iværksætterprojekter**

<b>Resultatmål:</b> Mindst 100 deltagere skal indgå i konkrete iværksætterprojekter med henblik på etablering af egen virksomhed ( <i>gruppe 1: mindst 40 re; gruppe 2: mindst 60 deltagere</i> ) <sup>8</sup> . Dertil kommer 200-300 deltagere i gruppe 3
---

<b>Målopfyldelse:</b> Ifølge OPUS har der været 397 tilmeldte deltagere i konkrete iværksættervirksomheder med henblik på etablering af egen virksomhed. Af dem er 321 ledige på tilmeldingstidspunktet, hvoraf 181 har udfyldt et slutschema. Det kan således slutes, at der har været <u>mindst</u> 181 primære deltagere, der har deltaget mere end 16 timer om ugen.
--

Ifølge iværksætterprojekternes egne besvarelser i selvevalueringsskemaet har der været 266 primære deltagere, 144 sekundære, og 3272 perifere deltagere

<b>Konklusion:</b> Målet er nået ifølge begge opgørelsesmetoder. Der har deltaget langt flere end forventet
---

<sup>7</sup> Kønsfordelingen er registreret i OPUS, ikke i projekternes egne opgørelser.

<sup>8</sup> Kategoriseringen af grupper beskrives under 'Formålet med programevalueringen' i kapitel 1.



**Mål: Antal iværksætterprojekter med primære deltagere**

**Resultatmål:** Der skal minimum være 5 iværksætterprojekter, der udelukkende omfatter gruppe 1 deltagere

**Målopfyldelse:** 16 ud af de 17 iværksætterprojekter omfatter gruppe 1 deltagere. Ingen af disse har udelukkende primære deltagere (gruppe 1). Flertallet af projekterne har ikke deciderede kursusforløb, hvorfor det er naturligt at der har deltaget sekundære deltagere i rådgivningssamtaler og enkeltstående projektarrangementer (f.eks. rekruttering, rådgivning og formidling)

**Konklusion:** Evaluatoren vurderer, at intentionen med målet er nået. Ingen projekter har udelukkende primære deltagere, hvilket synes naturligt, når deltagere i enkeltstående projektarrangementer og rådgivningssamtaler tælles med.  
Målet er ikke nået i den forstand, at ingen projekter udelukkende har primære deltagere

*Uddybende kommentarer til målet:*

Et projekt henvender sig kun til deltagere som 'perifer aktivitet' (gruppe 3). Der er tale om 'Arbejdsmarkedsguiden til flygtninge og indvandrere', som er en indvanderradio, der sender programmer om arbejdsmarkedet og iværksætteri til lyttere i Århus. Radioen har blandt andet formidlet iværksætterrådgivning og henvist hertil.

De øvrige 16 iværksætterprojekter henvender sig både til primære (gruppe 1) og sekundære (gruppe 2) deltagere. Der har således ikke været projekter, der *kun* har haft deltagere i *længerevarende* iværksætterkurser.

3 projekter forsøgte sig med længerevarende iværksætterkurser. Det ene 'Innovationsnetværk for nydanske og danske iværksættere' kunne ikke finde deltagere og måtte lukke, mens 2 andre ændrede strategi i forhold til deltagere: 'Iværksikkerhed for flygtninge/indvandrere' sænkede undervisningsniveauet og 'Integration gennem iværksætteri' ændrede målet om, at deltagerne skulle udarbejde forretningsplaner til et mål om, at de skulle lave "en plan for eget liv".

Eksempelvis 'Kvindelige etniske iværksættere' havde allerede ved projektansøgning erkendt at længerevarende kollektive forløb ikke harmonerer med kundernes ønsker.

'Værksted, iværksætteri og markedsføring for kreative indvandrere i Vollsmose' skiftede også strategi, idet målgruppen ledige håndværkere og kreative ikke kunne findes, så formålet måtte tilpasses en anden målgruppe end ønsket. Den nye målgruppe havde væsentlig flere problemer end ledighed. Projektet ændrede sig til et beskæftigelsesprojekt, der fik visiteret ledige i matchgruppe 4 og 5 fra kommunen.

Erfaringerne fra projekterne i Socialfondens Integrationsindsats siger således at længerevarende kurser rettede mod iværksætteri ikke egner sig til nydanskere.



**Mål: Etablering af virksomheder**

**Resultatmål:** Minimum 40 deltagere skal etablere sig som iværksættere inden projektets afslutning

**Målopfyldelse:** Der er registreret 10 virksomheder med i alt 12 deltagere (ad. 1). 10 ikke CVR-registrerede virksomheder er etableret (ad. 2), heraf er 7 enkeltvirksomheder. 2 kooperativer med en forening som selskabsform er ligeledes blevet etableret (ad. 3)

**Konklusion:** Målet er ikke nået

Deltagerne i de to kooperativer samt cateringvirksomheden er ikke talt med

**Ad 1) Registrerede virksomheder**

Der er i alt registreret 10 nye virksomheder med i alt 12 deltagere

1 deltager i 'En ny vej for kvinder til arbejdsmarkedet' har etableret en slikbutik. Projektet, som ikke er et decideret iværksætterprojekt, har informeret om mulighederne for iværksætteri, og har hjulpet denne ene deltager med at etablere forretningen.

5 deltagere i 'Sammensmeltning af Dansk og Somalisk iværksætterkultur' har etableret transportvirksomhed, i alt 2 enkeltmandsvirksomheder og 1 APS virksomhed. Transportområdet har ifølge projektlederen vist sig at være et af de nye områder, somalierne er begyndt at etablere sig inden for.

Endnu 1 somalier, der har deltaget i projekt 'Shaqo', har etableret en transportvirksomhed. Projekt 'Shaqo' har ikke fokus på iværksætteri, men har hjulpet deltageren med etableringen.

1 deltager har med hjælp fra 'Iværksikkerhed for flygtninge/indvandrere' etableret en import/eksportvirksomhed.

4 deltagere fra 'Kvindelig etniske iværksættere' har etableret forretning. Der er tale om en kosmetologforretning, en sandwichbar, en grillbar og en tøjbutik

**Ad 2) Ikke CVR-registrerede virksomheder**

Der er i alt etableret 10 virksomheder, som ikke er blevet CVR-registreret.

Deltagerne i 'Partnerskab med nydanskere' har efter projektafslutningen etableret 3 virksomheder, som ikke er CVR-registreret. Der er tale om en rengøringsvirksomhed, et eksportagentur for tekniske komponenter og et libanesisk, asiatisk køkken. Det libanesiske, asiatiske køkken arbejdede ved projektafslutning med en omsætning på mindre end 50.000, hvorfor CVR-registrering ikke kom på tale. De 2 øvrige arbejdede ved projektafslutning for at blive CVR registreret.

Deltagerne i 'Prospekt' har etableret 6 værkstedsstøttede butikker, som alle er placeret i en boligforening i Løget by i Vejle. Ingen af værkstederne er CVR registreret, men forsætter i en forlænget forsøgsperiode på 9 måneder med støtte fra boligforeningen og HK. Der er tale om

- en frisør,



- et værksted og butik med kunsthåndværk<sup>9</sup>,
- en elektronikreparatør af mobiltelefoner, PC'ere og paraboler,
- et trykkeri,
- et værksted, der trykker billeder på glas og testikler,
- en fotograf med atelier

Deltagerne i 'Turquaz' har etableret en web smykkebutik, som nu fortsætter som en del af et aktiveringsprojekt, støttet af Århus Kommune.

### **Ad 3) Kooperative virksomheder**

2 kooperativer er blevet etableret som foreninger. Det ene er 'Mentorservice'<sup>10</sup>, som stiller 21 indvandrerkvinders erfaringer til rådighed for virksomheder, jobcentre og socialforvaltninger. Kooperativet forventes etableret i september 2007. Det andet er 'Etniske Kogekoner', der i foråret 2007 har etableret et kooperativ gennem Foreningen Etniske Kogekoner. I vedtægterne fremgår det, at formålet med foreningen er

- at fremme etnisk ligestilling ved at skabe arbejdspladser og synliggøre medlemmernes kompetencer
- at medvirke til at skaffe kunderne gode, spændende og bæredygtige produkter
- at fremme ligestilling ved opfordre kvinder til at blive iværksættere
- at skabe job til ledige, der har svært ved at finde fodfæste på arbejdsmarkedet
- at medvirke til at udvikle sunde og gode arbejdspladser gennem støtte til efteruddannelse og lederuddannelse
- at samarbejde med lignende foreninger inden for social økonomi
- at økonomisk overskud geninvesteres i kooperativet og bruges til formålet

#### *Uddybende kommentarer til målet:*

Der er flere forklaringer på det lave antal virksomheder. Først og fremmest skyldes det ifølge projekterne og PSU konsulenterne, at de projekter, der har arbejdet med ledige har fået en målgruppe med væsentlig flere problemer end ledighed. Det gælder 'Værksted, iværksætteri og markedsføring for kreative indvandrere i Vollsmose', 'Horsens Job Delight', 'Integration gennem iværksætteri', 'Iværksikkerhed for flygtninge/indvandrere'. Mange ressourcestærke nydanskere er kommet i arbejde og har derfor ikke haft tid og lyst til længerevarende iværksætterkurser.

'Kvindelige etniske iværksættere' forklarer, at projektets korte løbetid gør, at de kun kan nå at lave forretningsplaner til de fleste deltagere, idet det tager tid at åbne kvindernes øjne for muligheden og etablere det nødvendige netværk inden en etablering. Desuden forklarer projektet, at mange af deltagerne først skal afprøve deres kompetencer i eksisterende virksomheder eller tage en uddannelse. Således rækker iværksætterperspektivet og dermed resultatet langt ud over projektperioden.

<sup>9</sup> Det er tale om 2 etnisk danske kvinder, der har etableret denne værkstedsbutik. De øvrige værkstedsbutikker er etableret af deltagere med anden etnisk herkomst end dansk.

<sup>10</sup> Mentorservice er blevet til gennem 2 projekter 'Indvandrerkvinders mentorkorps' og 'Mentorservice'.



Flere deltagere er i det hele taget blevet opmærksomme på mulighederne for iværksætteri og nogle har fået udarbejdet en forretningsplan.

**Mål: Tilførsel af ny viden til eksisterende indvandervirksomheder**

**Resultatmål:** Minimum 40 eksisterende, indvandrerejede virksomheder og iværksættere skal tilføres ny viden, som kan bidrage til ekspansion og konsolidering (*primært gruppe 1 og gruppe 2-deltagelse*)

**Målopfyldelse:** 9 projekter havde ved projektstart til hensigt at arbejde med etablerede iværksættere. Blot 2 projekter har tilført etablerede iværksættere ny viden, som kan bidrage til ekspansion og konsolidering:

- 'Kinesiske restauratører' med 30 deltagere, hvoraf de fleste har virksomhed eller er medhjælpende familiemedlem, har arbejdet med udvikling af egen virksomhed eller overvejelser om brancheskift
- 'Kompetenceløft for etniske iværksættere' har efter eget udsagn 2-300 indvandervirksomheder som medlemmer. Hovedparten af medlemmerne er besøgt enkeltvis og rådgivet om god forretningsførelse

Derudover nåede Tandemprojektet at arbejde med eksisterende virksomheder, inden projektlederen blev syg.<sup>11</sup>

**Konklusion:** Målet er nået, selv om der kun er tale om 2 projekter

**Mål: Forskellige brancher**

**Resultatmål:** Iværksættervirksomhederne skal etableres inden for minimum 5 forskellige brancher. Maximum 20% af virksomhederne må være inden for detailhandel

**Målopfyldelse:** Der er etableret virksomheder inden for catering, butik, transport, import/eksport, rengøring, elektronikreparation, frisør, fotograf, kunsthåndværk, kosmetolog, og konsulentvirksomhed. Blot to virksomheder er etableret inden for detailhandel. Der er etableret så få virksomheder, at det ikke giver mening at opgøre det i procenter

**Konklusion:** Målet er nået, selv om der er tale om få virksomheder

*I det følgende behandles styregruppens øvrige mål (indholdsmål) i forhold til tema 1:*

**Mål: Dokumenterede planer for overlevelse**

**Øvrige mål:** Der skal være konkrete, dokumenterede planer for de etablerede virksomheders overlevelse, når projektperioden er slut

**Målopfyldelse:** Der er ikke formidlet et krav til projekterne om, at de skal udarbejde planer for etablerede virksomheders overlevelse. Evaluatoren har spurgt til om der er udarbejdet forretningsplaner ved projektafslutning, hvilket projekterne har sagt ja til

**Konklusion:** Målet er nået

<sup>11</sup> Projektet er ikke besøgt pga. sygdom. Resultaterne er derfor ikke evaluator bekendt.



*Uddybende kommentarer til målet:*

Virksomhederne har ifølge projektlederne fået hjælp til at blive etableret og har i den forbindelse ligeledes fået hjælp til at udarbejde en plan for overlevelse, når projektperioden er afsluttet. Værkstedsbutikkerne i 'Prospekt' forsætter ved hjælp af en forlænget projektperiode på 9 måneder. Kooperativerne fortsætter som forening.

**Mål: Forskellige forretningskoncepter**

**Øvrige mål:** Iværksættervirksomhederne skal samlet set omfatte mange forskellige forretningskoncepter, ligesom der skal være fokus på forskellige iværksætterprofiler og kundesegmenter. Det afgørende er, at der føjes nyt til billedet af, hvad en 'typisk indvandervirksomhed' er

**Målopfyldelse:** Som tidligere nævnt er der ikke etableret mange virksomheder. Alligevel dækker de et bredt spektrum af forretningskoncepter. Det gælder såvel virksomhedsformer, kundesegmenter og brancher. Kooperativformer er ikke tidligere set blandt nydanskere i Danmark, ligesom butikker i boligområder, der bygger på en værkstedslogik, er ny. Det samme gælder transportvirksomheden, hvor 3 somaliere er gået sammen i et Aps.

En række af brancherne synes også nye: Catering, kogekoner, transport, elektronikreparation, mentorvirksomhed synes at vise nogle nye muligheder for indvandervirksomheder

**Konklusion:** Målet er delvis nået.

På trods af de relativt få etablerede virksomheder er der tale om en bred vifte af forretningskoncepter, virksomhedsformer og brancher, men ikke mange forskellige. Der er tilføjet flere nye billeder af, hvad en typisk indvandervirksomhed er

**Mål: Iværksættervirksomhedernes bidrag til deltagernes ansættelighed**

**Øvrige mål:** Iværksætterprojekterne skal – udover etablering af egne virksomheder – bidrage til deltagernes ansættelighed ('employability') og integration på det øvrige arbejdsmarked. Det skal ske gennem dokumenteret kompetenceudvikling, faglig opkvalificering og øvrig opnåelse af anvendelige erfaringer på det danske arbejdsmarked

**Målopfyldelse:** Der er eksempler på, at de etablerede virksomheder øger deltagernes ansættelighed. På 'Iværksikkerhed for flygtninge og indvandrere' lærte en deltager om muligheder og krav på arbejdsmarkedet via rollespil. En deltager, som etablerede sig som selvstændig på 'En ny vej for kvinder til arbejdsmarkedet', fik via projektet et hygiejnekursus. De to kooperativer 'Etniske kogekoner' og 'Mentorservice' har øget deltagernes ansættelighed, idet projekterne har haft fokus på deltagernes kompetenceudvikling, har opkvalificeret dem fagligt samt givet dem et netværk, som kan tilføre dem opgaver. Flere af deltagerne er blevet ansat som lønmodtagere undervejs i pro-

**Konklusion:** Målet er ikke nået. Der kan kun peges på de 2 kooperativer og 2 deltagere fra 2 projekter



**Mål: Udvalgelse af 'best practice'**

**Øvrige mål:** Blandt iværksætterprojekterne skal der kunne udvælges et mindre antal, der kan bruges som 'best practice' i formidlingen af, hvordan etniske iværksætterrådgivning og kursusforløb kan fungere som rampe for etablering af egen virksomhed

**Målopfyldelse:** Der er en række gode ideer og metoder i projekterne som kan inspirere, men EVU vurderer, at der ikke er et enkeltstående projekt, der egner sig til at være 'best practice' eksempel, især fordi så få har bevist sig selv kommercielt. I stedet er der udarbejdet eksempelsamlinger til Københavns Kommune og Integrationsministeriet

**Konklusion:** Målet er ikke nået

*Uddybende kommentarer til målet:*

EVU har anvendt eksempler fra Socialfondens Integrationsindsats over for Københavns Kommune og Integrationsministeriet. Sidstnævnte har anvendt eksempler fra Socialfondens Integrationsindsats som grundlag for nye puljer på området.

Som tidligere skrevet, viser erfaringerne fra Socialfondens Integrationsindsats, at den traditionelle kursusform ikke er hensigtsmæssig over for nydanske iværksættere. De projekter, der har forsøgt denne form har ikke haft succes, hvorfor der er opmærksomhed på de projekter, der har anvendt en alternativ og individuelt tilpasset form.

***Skræddersyede individuelle forløb over længere tid***

'Kvindelige etniske iværksættere' har arbejdet med individuelle forløb, hvor målet er en forretningsplan. For mange af deltagerne er der tale om et langt perspektiv, hvor uddannelse og beskæftigelse på længere sigt kan være midlet til iværksætteri. Iværksætteri kræver god økonomi og ofte erfaring med området. Hvis en deltager ønsker at etablere en frisørsalon, kan det være en fordel at have prøvet faget først og have gennemført en uddannelse. Andre skal først have opbygget et netværk og have tjent nogle penge, inden de kan realisere deres idé.

***Værkstedstøttede butikker i boligområder***

'Prospect' har afprøvet muligheden for, at iværksættere kan anvende boligselskabernes lokaler til værkstedsaktiviteter, som kan tilføre liv til boligområdet. Som beskrevet ovenfor er det lykkedes projektet at have 6 værksteder med butikker i en boligforening, som ligger langt fra bymidten. Boligselskabet medvirker ved at stille lokaler og evt. redskaber billigt til rådighed. Dette giver iværksætterne et godt udgangspunkt for at etablere en forretning, da mange af deltagerne endnu ikke har økonomi til husleje og redskaber.

***Kooperativer***

Som ovenfor beskrevet er der etableret to kooperativer, 'Etniske Kogekoner' og 'Mentorservice'. Kooperativerne fungerer som et fælles udgangspunkt for iværksætteri eller beskæftigelse. Medlemmerne hjælper hinanden med at opbygge et netværk, som vil aftage kooperativets produkt.



### **Partnerskaber**

'Partnerskab med nydanskere i Esbjerg' har arbejdet for at bygge bro mellem etnisk danske forretningsdrivende og potentielle nydanske iværksættere.

## **Tema 2: Samspil med frivillige foreninger og organisationer**

23 projekter arbejder inden for temaet samspil med frivillige foreninger og organisationer. Det er vanskeligere at foretage målinger inden for dette tema, idet frivillighed og deltagelse i foreningslivet ikke er en fast størrelse. Projekterne har meget forskelligt fokus inden for dette tema. Nogle projekter tager direkte afsæt i, at deltagerne skal deltage i organisations- og foreningsliv, mens andre har det som delmål eller middel til iværksætteri eller beskæftigelse.

På baggrund af projektbesøg og en gennemgang af ansøgninger kan følgende forskellige overordnede projektmål udledes. Projekterne kan have flere mål:

- 4 projekter har iværksætteri som mål
- 15 projekter har beskæftigelse som mål
- 11 projekter har uddannelse som mål og
- 15 projekter har frivillighed eller foreningsdannelse som mål.

Frivillighed kan både være midlet og målet. For nogle projekter er frivillighed målet, mens andre anvender frivillighed som midlet til beskæftigelse, uddannelse eller iværksætteri. Det vil sige, at en frivillig organisation eksempelvis kan anvendes som base for den beskæftigelsesrettede indsats, hvor målet ikke er frivillighed, men i stedet er et middel. Disse forskellige udgangspunkter gør, at styregruppens målsætninger ikke altid kan opfyldes, i de tilfælde målet gælder alle projekter under dette tema.

Sagt på en anden måde har de projekter, der har beskæftigelse som hovedmål, ikke haft så meget fokus på frivillighed og foreningsdannelse. Omvendt kan projekter med frivillighed som hovedmål have vanskeligt ved at bidrage til målopfyldelsen i forhold til frivillighed og beskæftigelse. Det skal pointeres, at styregruppens mål ikke er stillet som krav til det enkelte projekt.

### **Mål om frivillighed**

Styregruppen har som målsætning, at 70 % af deltagerne efter endt projektperiode fortsat er aktive deltagere i organisations- og foreningsliv. Det har ikke været muligt at måle antallet, men det vurderes på baggrund af projektbesøg, at 10 projekter har deltagere, der fortsat deltager i foreningen efter endt projektperiode. Hertil skal bemærkes, at der ud af de 23 projekter 'kun' er 15 projekter, der har frivillighed eller foreningsdannelse som mål.

Udover de 2 kooperativer har 3 projekter medvirket til deltageres uddannelse eller beskæftigelse som direkte konsekvens af deltagelse i organisations- og foreningsliv. Disse projekter har sikret opfyldelsen af styregruppens mål.

På baggrund af projektbesøg vurderes det, at 10 ud af 23 projekter, svarende til 45 %, har bidraget til etablering og deltagelse i etnisk blandede organisationer. Målet er nået, da styregruppens mål var 30 %.



Det er endvidere evaluators vurdering, at deltagere med etnisk minoritetsbaggrund i 6 ud af 23 projekter, svarende til 26 %, efter projektafslutning påtog sig ansvar og fik indflydelse i etnisk blandede foreninger. Målet er nået, da styregruppens mål var 20 %.

*Mål om beskæftigelse via foreningsdeltagelse*

På baggrund af projektbesøg vurderes det, at 8 projekter har dokumenteret fokus på, hvordan deltagelse i organisations- og foreningsliv kan bruges som springbræt til arbejde/uddannelse. Styregruppen havde forventet dette fokus i alle projekter.

Enkelte beskæftigelsesprojekter har ikke synliggjort, hvordan deltagelse i forenings- og foreningsliv bidrager til den generelle integration i det danske samfund. Styregruppen havde forventet dette fokus i alle projekter.

*I det følgende behandles styregruppens resultatmål i forhold til tema 2:*

**Mål: Fortsat aktiv deltagelse i organisations- og foreningsliv**

**Resultatmål:** Minimum 70 % af deltagerne i disse projekter skal efter endt projektperiode fortsat være aktive deltagere i organisations- og foreningsliv

**Målopfyldelse:** Det har ikke været muligt at måle, om dette mål er opfyldt. De fleste projekter inden for dette tema har i realiteten haft en frivillig organisation eller forening som basis for, at deltagerne øger mulighederne for deltagelse i samfundslivet og komme i beskæftigelse.

Det vurderes at 15 ud af 23 projekter har frivillighed eller foreningsdannelse som mål. Blandt de 15 projekter, hvor deltagerne har deltaget i organisations- og foreningsliv, og hvor et ukendt antal vurderes at deltage efter projektperioden, er:

- 'Kalejdoskop Undervisnings Forening (KUF) - Fællesskab og integration'
- 'Grøn Dialog'
- 'Ungdomsrådet Akacieparken'
- 'Inddragelse af etniske beboere i Sundby Nord'
- 'Løft livskvaliteten for minoritetskvinder og -unge'
- 'En fremtid i Danmark'
- 'Generationsnetværk på tværs - en somalisk invitation'
- 'IT-Open learning Center'
- 'En ny vej for kvinder til arbejdsmarkedet'

Derudover er der 'Etniske kogekoner' og 'Mentorservice', der har en forening som basis for kooperativets virke efter projektperioden

**Konklusion:** Målet er ikke nået

Det kan ikke eksakt måles, om der er tale om 70 % af deltagerne, men det er vurderes, at 10 ud af 23 projekter, har deltagere, der fortsat deltager i foreningen efter endt projektperiode. Hertil skal bemærkes, at der ud af de 23 projekter 'kun' er 15 projekter, der har frivillighed eller foreningsdannelse som



**Mål: Beskæftigelse eller uddannelse som følge af deltagelse i organisations- eller foreningsliv**

**Resultatmål:** Minimum 20 deltagere skal – som direkte konsekvens af projektet og deltagelse i organisations- og foreningsliv – enten komme i beskæftigelse eller uddannelse

**Målopfyldelse:** Ifølge 2 projekters egne optællinger er der kommet i alt 27 i beskæftigelse eller uddannelse som følge af deltagelsen. Dertil kan lægges 19 personer fra 'En fremtid i Danmark':

- 5 deltagere fra 'Kalejdoskop Undervisnings Forening (KUF) - Fællesskab og integration' er ifølge projektet kommet i beskæftigelse som følge af projektets mentornetværk
- Henholdsvis 8 og 14 deltagere fra 'Løft livskvaliteten for minoritetskvinder og -unge' er ifølge projektet kommet i beskæftigelse eller uddannelse som følge af deltagelsen i foreningslivet
- 19 deltagere fra 'En fremtid i Danmark' er kommet i beskæftigelse eller uddannelse. Projektet har en kombineret foreningsliv og beskæftigelsesindsats, men det kan ikke vides med sikkerhed, om deltagerne er kommet i beskæftigelse som følge af deres foreningsdeltagelse, eller om det udelukkende skyldes projektets beskæftigelsesdel

De 2 kooperative projekter 'Mentorservice' og 'Etniske Kogekoner' har tilsammen fået 5 i beskæftigelse. Deltagerne i 'Etniske Kogekoner' er snarere kommet i beskæftigelse som følge af projektets opkvalificeringsdel end via kooperativet.

De øvrige projekter med beskæftigelsesresultater under dette tema kan ikke tælles med, da foreningslivet i højere grad fungerer som organisatorisk base for beskæftigelsesindsatsen, hvor deltagerne ikke nødvendigvis deltager i foreningslivet.

**Konklusion:** Målet er nået alene på baggrund af 3 projekters egne optællinger



*I det følgende behandles styregruppens øvrige mål (indholdsmål) i forhold til tema 2:*

**Mål: Dokumenteret fokus på deltagelse i organisations- og foreningsliv som springbræt**

**Øvrige mål:** Projekterne skal have et dokumenteret fokus på, hvordan deltagelse i organisations- og foreningsliv kan bruges som springbræt til arbejde/uddannelse

**Målopfyldelse:** 8 projekter har dokumenteret over for evaluatør, hvordan deltagelse i organisations- og foreningsliv kan bruges som springbræt til arbejde eller uddannelse. Der er tale om

- 'Kalejdoskop Undervisnings Forening (KUF) - Fællesskab og integration'
- 'Etniske kogekoner – kooperativ for kvinder'
- 'Mentorservice' (tæller som 2)
- 'EROB'
- 'En ny vej for kvinder til arbejdsmarkedet'
- 'IT Open Learning Center'
- 'Kinesiske restauratører'

De øvrige projekter inden for dette tema kan ikke opfylde denne målsætning af forskellige årsager. En årsag er, at flere projekter ikke har haft fokus på beskæftigelse eller uddannelse. En anden årsag er, at flere projekter anvender en forening som basis for den beskæftigelsesrettede indsats, hvor formålet ikke er at danne en forening eller få deltagerne til at blive frivillige. En tredje årsag er, at nogle projekter har to målgrupper, nemlig frivillige i projektet og deltagere i projektet

**Konklusion:** Målet er ikke nået

Relativt få projekter har dokumenteret fokus på, hvordan deltagelse i organisations- og foreningsliv kan bruges som springbræt til arbejde/uddannelse

*Uddybende kommentarer til målet:*

De frivillige deltagere i projektet er ikke nødvendigvis de samme som de deltagere, der deltager med henblik på beskæftigelse eller uddannelse. Eksempelvis har 'En ny vej for kvinder til arbejdsmarkedet', 'Løft livskvaliteten for minoritetskvinder og -unge', 'Horsens Job Delight', 'Etnisk Rådgivning' haft en del frivillige deltagere, som har været medvirkende til, at de øvrige deltagere er kommet i arbejde eller uddannelse. Dvs. disse projekter har to slags deltagere, nemlig frivillige, som skal bidrage til projektets gennemførelse og de deltagere, som deltager i projektets aktiviteter. I nogle tilfælde flyder disse to kategorier sammen, når en deltager i en aktivitet med tiden bliver frivillig i projektet.

'Kalejdoskop Undervisnings Forening (KUF) - Fællesskab og integration' havde ved projektstart ikke fokus på beskæftigelse, men havde i stedet fokus på at bringe etniske danskere og nydanskere sammen. Undervejs i projektet viste det sig, at de nydanske deltagere (mentees) oplevede, hvordan de etniske danskere (mentorer) på en gang kunne magte fritidsliv, familieliv og arbejdsliv. Flere mentees begyndte dermed at få et arbejdsmarkedsperspektiv og enkelte fik hjælp til at søge job af sin mentor.

'Etniske kogekoner – kooperativ for kvinder', har som tidligere beskrevet anvendt foreningsformen som et springbræt til uddannelse og beskæftigelse.



'Mentorservice' fortæller, at projektet gennem sit samarbejde med virksomheder og kommuner har givet deltagerne en større tilknytning til arbejdsmarkedet og som sideeffekt er enkelte som tidligere nævnt blevet ansat i en kommune.

'EROB' fortæller, at projektet arbejder med den elektronik, som virksomhederne anvender. Enkelte virksomheder har sponsoreret inventar og elektronik, og deltagerne har været på en del virksomhedsbesøg. En del af 'EROB's deltagere er unge mænd, som er potentielle studerende på de tekniske skoler eller omvendt, er studerende, der er ved at falde fra, eller helt er faldet fra en teknisk skole. Gennem deltagelsen skal de motiveres på at starte på teknisk skole (på ny).

'En ny vej for kvinder' har bevidst taget udgangspunkt i forenings- og organisationsliv i undervisning om demokrati og indflydelse på egen situation, som ifølge deltagerne har bidraget væsentligt til fokus på arbejde.

I 'IT Open Learning Center' projektet har deltagere efterfølgende deltaget som frivillige i foreningen, og er ad den vej senere kommet i job.

'Kinesiske restauratører' bruger deltagelsen i den kinesiske forening som springbræt til, at give deltagerne et nyt billede af mulighederne på arbejdsmarkedet.

#### **Mål: Etablering af etnisk blandede organisationer**

**Øvrige mål:** Mindst 30 % af de støttede projekter inden for denne kategori skal bidrage til etablering af og deltagelse i etnisk blandede organisationer (frem for organisationer og foreninger, der udelukkende er målrettet personer fra en etnisk gruppe)

**Målopfyldelse:** Det er evaluators vurdering, at 10 ud af 23 projekter, svarende til 45 %, har bidraget til etablering og deltagelse i etnisk blandede organisationer. Der er tale om

- 'Grøn Dialog'
- 'Løft livskvaliteten for minoritetskvinder og -unge'
- 'Global City'
- 'Mentorservice' (tælles som to)
- 'En ny vej for kvinder'
- 'Horsens Job Delight'
- 'Ungdomsrådet Akacieparken'
- 'IT-Open Learning Center'
- 'Etniske Kogekoner'

**Konklusion:** Målet er nået

#### *Uddybende kommentarer til målet:*

'Grøn Dialog' har sat aktiviteter i gang, som retter sig mod alle borgere. Endvidere har 'Grøn dialog' sat aktiviteter i gang i traditionelt danske foreninger (f.eks. en rideskole), som målretter sig mod borgere med anden etnisk herkomst.

'Løft livskvaliteten for minoritetskvinder og -unge' har arbejdet for, at nydanske også deltager i de traditionelt danske idrætsaktiviteter og faglige engagementer.



'Global City' har inddraget alle, der har haft lyst til at bidrage med deres vinkel på Global city. Der er tale om mange forskellige etniske baggrunde, såvel borgere som professionelle og politikere. Disse er nu medlem af en støtteforening, som støtter op om Global City's fremtidige arbejde.

'Mentorservice' har etableret et netværk og en forening, der repræsenterer 14 forskellige etniske baggrunde. Dog er der ingen etniske danskere i mentorværket, fordi mødet med de etniske danskere sker mentorforløbet.

'En ny vej for kvinder' har etableret en forening med deltagere af blandet baggrund, eksempelvis arabisk, russisk og afrikansk herkomst.

I 'Horsens Job Delight' er projektlederen af tyrkisk oprindelse, og projektet var i første omgang tiltænkt den tyrkiske etniske gruppe i Horsens. Projektet fik efterhånden deltagelse af andre, bl.a. somaliere og vietnamesere, især efter projektet blev lagt sammen med Projekt 'Kvinder i Østbyen'. Projektet inddrager også danske frivillige og ansatte.

'Ungdomsrådet Akacieparken' har dannet en forening med ca. 45 unge af forskellige nationaliteter, heraf har 15 etableret en fodboldklub.

'IT-Open Learning Center' har etableret en forening, som er etnisk blandet.

'Etniske Kogekoner' har etableret en forening som selskabsform, hvor der er deltagere med forskellig etnisk herkomst.

#### **Mål: Påtagelse af ansvar**

**Øvrige mål:** Mindst 20 % af de støttede projekter inden for denne kategori skal eksplicit arbejde henimod, at personer med etnisk minoritetsbaggrund påtager sig ansvar og får indflydelse i etnisk blandede organisationer og foreninger – fx gennem deltagelse i bestyrelse, udvalg m.v.

**Målopfyldelse:** På baggrund af projektbesøg vurderes det, at personer med etnisk minoritetsbaggrund i 6 ud af 23 projekter, svarende til 26 %, efter endt projektperiode har påtaget sig ansvar og fået indflydelse i etnisk blandede foreninger. Der er tale om

- 'Grøn Dialog'
- 'Kompetenceløft for etniske iværksættere'
- 'En ny vej for kvinder'
- 'Global City'
- 'Horsens Job Delight'
- 'Ungdomsrådet Akacieparken'

**Konklusion:** Målet er nået

#### *Uddybende kommentarer til målet:*

'Grøn Dialog' fortæller, at projektet har været med til at give foreningerne i Vejle Kommune en forståelse for, hvad deres fremtidige rolle også kan være i det multikulturelle samfund, herunder at give personer med etnisk minoritetsbaggrund ansvar og indflydelse i foreningslivet.



'Kompetenceløft for etniske iværksættere' har etableret en referencegruppe, som er en form for baggrundsgruppe/talsmænd. Projektet har etableret en forening, som kan servicere selvstændige forretninger.

'En ny vej for kvinder' har ved projektafslutning haft stiftende generalforsamling i sommerferien, hvor nogle af de kvindelig projektdeltagere er kommet ind i bestyrelsesarbejdet.

'Global City's' støtteforening repræsenterer mange nationaliteter, hvoraf flere tager del i arbejdet om at få Global City's visioner realiseret.

'Horsens Job Delight' har bevidst arbejdet på at få deltagere til at melde sig til bestyrelsesarbejdet.

I 'Ungdomsrådet Akacieparken' projektet har de unge igangsat en forening, hvor nogle af deltagerne efterfølgende er valgt til bestyrelsen. Dette har ifølge projektlederen minimeret hærværk i området. En del af aktiviteterne og midlerne er gået til etablering af et fodboldhold.

#### **Mål: Synliggørelse af integration i det danske samfund**

**Øvrige mål:** Alle projekter inden for denne kategori skal synliggøre, hvordan deltagelse i forenings- og foreningsliv bidrager til den generelle integration i det danske samfund. Der skal være særlig fokus på dokumentationen af, at deltagerne opnår kompetencer og netværk, der kan anvendes i arbejdslivet

**Målopfyldelse:** Det er forskelligt, hvor meget fokus der er på den generelle integration i det danske samfund. De beskæftigelsesrettede projekter, har naturligvis fokus på integration på arbejdsmarkedet. Nogle projektledere mener, at det er vejen til integration i samfundet, mens andre projektledere mener, det er tale om en for snæver form for integration.

De mere bredt funderede projekter under dette tema har meget fokus på at deltagelsen bidrager til den generelle integration. Følgende projekter kan i den forbindelse fremhæves:

- 'Ungdomsrådet Akacieparken'
- 'Etniske kulturdynamoer skaber identitet og grokraft i ghettoerne'
- 'Inddragelse af etniske beboere i Sundby Nord'
- 'Kalejdoskop Undervisnings Forening (KUF) - Fællesskab og integration'
- 'Løft livskvaliteten for minoritetskvinder og -unge'
- 'En fremtid i Danmark'
- 'Generationsnetværk på tværs'
- 'Grøn dialog'

**Konklusion:** Målet er ikke nået.

Enkelte beskæftigelsesprojekter har ikke synliggjort, hvordan deltagelse i forenings- og foreningsliv bidrager til den generelle integration i det danske samfund

#### *Uddybende kommentarer til målet:*

Eksempelvis projekt 'IT Open Learning Center', 'Hava' og 'Shaqo' tænker beskæftigelse og uddannelse som vejen til generel integration i samfundet. Det sker ikke nødvendigvis gennem deltagelse i forenings- og organisationslivet.



### ***Tværgående tema: Den beskæftigelsesrettede indsats***

Et tværgående mål i Socialfondens Integrationsindsats er arbejdsmarkedsrettet mobilisering af ressourcervage etniske minoriteter (færre på passiv forsørgelse). Projekterne har ikke kunnet søge midler under dette tema, men der er blevet lagt vægt på, at projekterne kunne være med til at styrke den beskæftigelsesrettede indsats, hvor uddannelse også regnes som et delmål.

Ifølge projekternes egne opgørelser har projekternes arbejde resulteret i, at 175 er kommet i beskæftigelse og 50 er kommet i uddannelse. Det er 75 flere end de 150, styregruppen forventede, der skulle komme i beskæftigelse eller uddannelse. Ifølge projekternes egne optællinger har 270 deltagere indgået i opkvalificerings- og beskæftigelsesrettede forløb. Det er 120 mere end styregruppens forventning om 150 deltagere.

De beskæftigelsesrettede projekter, der har beskæftigelse som hovedmål, har generelt opnået deres målsætninger, det gælder såvel de kortsigtede mål, hvor deltagerne skal i arbejde, som de mere processuelle mål, hvor deltagerne skal bevæge sig tættere på arbejdsmarkedet. Disse projekter arbejder både med at påvirke deltagere og virksomheder.

Nogle projekter har slet ikke haft beskæftigelse som mål, men har alligevel fået det hen ad vejen. Et eksempel er 'Kalejdoskop Undervisnings Forening', hvis mål oprindeligt var at bringe etniske danskere og nydanskere sammen. I mødet med de etniske danskere kunne nydanskere se danskernes arbejdsmarkedsperspektiv og fik mulighed for at spørge om hjælp til at finde et job.

Specifikke beskæftigelsesprojekter er 'Horsens Jobdelight', 'Shaqo', 'En fremtid i Danmark', 'HAVA' og 'Værksted, iværksætteri og markedsføring for kreative indvandrere i Vollsmose'. Det sidste blev et beskæftigelsesprojekt, fordi målgruppen slet ikke var egnet til iværksætteri fra begyndelsen, mens de øvrige havde det som mål fra begyndelsen.

Projekterne 'Horsens Jobdelight', 'Shaqo' og 'En fremtid i Danmark' har haft de bedste resultater i form af jobskabelse. De tre projekter har tilsammen fået 114 i beskæftigelse, hvilket svarer til 2 ud af 3 jobs.

På baggrund af projekternes beretninger vurderes det, at langt de fleste job er ufaglærte, selv om styregruppen havde forventet maksimum 75 ufaglærte og minimum 25 videnstunge job. Ændringer i målgruppen kan have givet denne forskydning.

Projekterne i Socialfondens Integrationsindsats har udviklet forskellige nye metoder til jobskabelse for målgruppen:

- Beskæftigelse og uddannelse som middel til iværksætteri på længere sigt
- Lokalt etnisk forankrede satellitter, som når ud til de borgere, som kommunen har svært ved at nå
- Kooperativ som springbræt til arbejdsmarkedet
- Netværksdannelse mellem etniske danske borgere og nydanskere, som øjenåbner for det danske arbejdsliv



- Opkvalificering med fokus på personlig udvikling med projektlederen som forbillede

Punkterne uddybes under behandlingen af det sidste mål i dette afsnit.

*I det følgende behandles styregruppens resultatmål i forhold til det tværgående beskæftigelsestema:*

**Mål: Antal beskæftigede**

<b>Resultatmål:</b> Minimum 150 ud af de 500 deltagere skal komme i beskæftigelse (ordinære eller støttede job) eller uddannelse som en direkte følge af deltagelse i projektet
---

<b>Målopfyldelse:</b> Ifølge projekternes beretninger ved projektafslutning på projektsøgende ligger beskæftigelsesantallet på 175 personer kort tid inden projektets afslutning. Tilsvarende viser tal fra projekterne, at 50 er påbegyndt en uddannelse
---

<b>Konklusion:</b> Målet er nået. Der er kommet væsentligt flere i beskæftigelse og uddannelse end forventet
---

**Mål: Beskæftigelse via iværksættervirksomheder**

<b>Resultatmål:</b> Af de 150 skal minimum 40 komme i beskæftigelse via iværksættervirksomheder, der er etableret i projektregi
---

<b>Målopfyldelse:</b> Der er etableret langt færre iværksættervirksomheder som følge af projekterne end forventet. Projekterne har oplyst til evaluators, at der ikke er etableret job via iværksættervirksomheder – bortset fra jobs, der er etableret som følge af de 2 kooperativer
--

<b>Konklusion:</b> Målet er ikke nået
---------------------------------------

**Mål: Videnstunge job**

<b>Resultatmål:</b> Af de 150 skal minimum 25 personer få ansættelse i job, der normalt fordrer en videregående uddannelse ("videnstunge job")
--

<b>Målopfyldelse:</b> Evaluator har observeret et projekt som har formidlet videnstunge job. Det er IT Open Learning Center, som har oplyst til evaluators, at 2 deltagere er kommet i job, hvori der indgår IT. De øvrige projekter har ikke kunnet pege på deltagere, der er ansat i videnstunge job
--

<b>Konklusion:</b> Målet er ikke nået
---------------------------------------

**Mål: Ufaglærte job**

<b>Resultatmål:</b> Maximum 75 af de 150 job må være ufaglærte job
--

<b>Målopfyldelse:</b> Det fremgår ikke af registreringerne, om der er tale om ufaglærte jobs. Evaluator har set mange eksempler på ufaglærte jobs, navnlig inden for rengøring og levnedsmiddel. Det skal endvidere ses i lyset af, at flere projekter har fået deltagere uden uddannelse og med flere problemer end ventet. Det vurderes derfor, at hovedparten af jobbene er ufaglærte
--

<b>Konklusion:</b> Målet er ikke nået
---------------------------------------



**Mål: Opkvalificering og beskæftigelsesrettede forløb**

**Resultatmål:** Yderligere 150 personer skal indgå i opkvalificerings- og beskæftigelsesrettede forløb, der udvikler arbejdsevne og ar-

**Målopfyldelse:** Det er evaluators vurdering, at 11 projekter har opkvalificerings- og beskæftigelsesrettede forløb, der udvikler arbejdsevne og arbejdsmarkedspartnerskab.

Der er tale om:

- 'Værksted, iværksætteri og markedsføring for kreative indvandrere i Vollsmose'
- 'En ny vej for kvinder til arbejdsmarkedet'
- 'Horsens Job Delight'
- 'HAVA'
- 'Etniske kogekoner - kooperativ for kvinder'
- 'Opkvalificering / arbejdsmarkedspartnerskab for personer med anden etnisk baggrund end dansk i Gellerup'
- 'IT Open Learning Center'
- 'Integration gennem iværksætteri'
- 'Iværksikkerhed for flygtninge og indvandrere'

Ifølge projekternes egne optællinger har de tilsammen haft 270 primære deltagere (gruppe 1)

**Konklusion:** Målet er nået.

Der er deltaget langt flere i opkvalificerings- og beskæftigelsesrettede forløb end forventet

*I det følgende behandles styregruppens øvrige mål (indholdsmål) i forhold til det tværgående beskæftigelsestema:*

**Mål: Dokumentation på nye metoder til jobskabelse**

**Øvrige mål:** Alle projekter skal have dokumenteret fokus på udvikling af nye metoder til jobskabelse for målgruppen. Målsætningen er ikke at skabe beskæftigelse primært via de traditionelle jobformidlingssystemer (kommunernes arbejdsmarkedsafdelinger og AF), men via netværk, iværksætteraktiviteter, deltagelse i organisationer/foreninger mv.

**Målopfyldelse:** Projekterne i Socialfondens Integrationsindsats har udviklet forskellige nye metoder til jobskabelse for målgruppen:

- Beskæftigelse og uddannelse som middel til iværksætteri på længere sigt
- Lokalt etnisk forankrede satellitter, der når ud til de borgere, kommunen har svært ved at nå
- Kooperativ som springbræt til arbejdsmarkedet
- Netværksdannelse mellem etniske danske borgere og nydanskere, som øjenåbner for det danske arbejdsliv
- Opkvalificering med fokus på personlig udvikling med projektlederen som forbilledet

Metoderne er dokumenteret på projektbesøgene

**Konklusion:** Målet er nået.

De beskæftigelsesrettede projekter har dokumenteret nye metoder til jobskabelse for målgruppen



*Uddybende kommentarer til målet:*

***Beskæftigelse og uddannelse som middel til iværksætteri***

'Kvindelige etniske iværksættere' arbejder med en bevidst iværksætterstrategi, der går ud på, at vejen til iværksætteri kan gå via uddannelse eller beskæftigelse. Det kan dog ikke dokumenteres inden for den relativt korte projektperiode, om denne iværksætterstrategi fører til iværksætteri. For ledige kan iværksættertanken omvendt være midlet til beskæftigelse og uddannelse, idet motivationen skabes gennem tanken om selvforsørgelse, hvor den enkelte selv tager initiativ frem for kommunal aktivering.

Kooperativet 'Etniske Kogekoner's forening har bl.a. som formål, at dets medlemmer kommer i arbejde og på længere sigt bliver i stand til at iværksætte enten i foreningens regi eller selvstændigt.

***Lokalt etnisk forankret satellitter, der når ud til de borgere, som kommunen har svært ved at nå***

'En fremtid i Danmark', 'Shaqo', 'Horsens Job Delight' udfører den beskæftigelsesrettede indsats i lokalområdet og med forgreninger ind i det lokale foreningsliv. Projektledere og medarbejdere har ofte samme etnisk baggrund som deltagerne. De er kulturelle brobyggere mellem arbejdsmarkedet og boligområdet. 'Shaqo' og 'Horsens Job Delight' har endvidere koblet sig på de kommunale beskæftigelsestilbud, sådan at jobformidling og jobtræning også kan foregå her. På den måde kan de to projekter ses som uafhængige satellitter i lokalområdet, hvor de borgere, som kommunen ikke kan nå, nås. 'En fremtid i Danmark' arbejder ikke sammen med kommunen om den beskæftigelsesrettede indsats.

***Kooperativ foreningsdannelse som springbræt til arbejdsmarkedet***

Som det er beskrevet tidligere har Kooperativet 'Etniske kogekoner' bl.a. til formål at skabe job til ledige, der har svært ved at finde fodfæste på arbejdsmarkedet. Medlemmerne af kooperativet trænes i erhvervet og får kontakt til erhvervs livet, som kan give jobs. Ligeledes tilbyder 'Mentorservice' kommuner og virksomheder mentorservice og bidrager på den måde til jobskabelse for deltagerne.

***Netværksdannelse mellem etniske danskere og nydanskere***

'Kalejdoskop Undervisnings Forening (KUF) - Fællesskab og integration' har som udgangspunkt ikke et arbejdsmarkedsperspektiv, men et samfundsperspektiv, hvor nydanske mentees skal lære det danske samfund at kende gennem mødet med etnisk danske mentorer. Herigennem får de deltagende mentees et billede af det danske arbejdsliv, hvor de kan se, det kan lade sig gøre at få et familie- og arbejdsliv til at hænge sammen. Flere etnisk danske mentorer har på opfordring af de nydanske mentees hjulpet med jobsøgning.

***Opkvalificering med fokus på personlig udvikling med projektlederen som forbillede***

'Integration gennem iværksætteri', 'En ny vej for kvinder', 'Iværksikkerhed', 'HAVA', IT Open Learning Center' og 'TURKUAZ' har arbejdet på jobskabelse via undervisning og kurser. De har haft fokus på specifikke kompetencer (fx IT, pædagogik, iværksætteri), på udvikling af deltagernes personlige udvikling, på viden om det danske samfund, og bidraget til afklaring af arbejde og uddannel-



se, og ikke mindst på at styrke deltagerne tro på jobmuligheder og eget selv-værd.

**Mål: Netværksdannelse og netværksdeltagelse**

<p><b>Øvrige mål:</b> Minimum to projekter skal kunne fremlægge dokumenterede resultater, der viser, at netværksdannelse og netværksdeltagelse giver adgang til det danske arbejdsmarked</p>
--

<p><b>Målopfyldelse:</b></p>
------------------------------

<p>'Kalejdoskop Undervisnings Forening (KUF) - Fællesskab og integration' har fremlagt en rapport, der viser, hvordan mødet mellem etniske danskere og ny-danskere kan bane vej for beskæftigelse.</p>
--

<p>'Horsens Job Delight' har dokumenteret, hvordan netværksdannelse og netværksdeltagelse i et lokalområde i Horsens resulterer i jobskabelse for mange af projektets deltagere</p>
---

<p><b>Konklusion:</b> Målet er nået</p>
---



## **4. Projektholderprofil – tværgående mål for innovation**

I Socialfondens Integrationsindsats arbejdes der med en særlig forståelse af innovation, nemlig, at det skal være nye aktører, der skal være projektholdere.

Socialfondens Integrationsindsats har gjort det muligt for ildsjæle at søge og få et netværk og nogle erfaringer. Det er meget vanskeligt i andre puljer, hvor projektlederrollen er tiltænkt professionelle projektmagere, der kan begå sig i et system, der har administrativ ekspertise og som kan arbejde professionelt med dokumentation og evaluering.

Det vægtes betydeligt, at projektholderne er 'ildsjæle', gerne med anden etnisk baggrund og med indgående kendskab til lokalområdet og dets behov for aktiviteter f.eks. enkeltpersoner og organisationer/ foreninger. Som udgangspunkt kan de traditionelle aktører ikke selv ansøge om midler til projekter, men indgå i partnerskab med projektholder for at styrke projektets forankring. Det er den tværgående målsætning for innovation.

*Projektholder defineres som den projektansvarlige projektleder, ikke den juridisk ansvarlige*

### **Ildsjæle**

Ud fra hvert enkelt projektbesøg i projektopstarten vurderes det, hvorvidt projektholder kan karakteriseres som værende en ildsjæl. Der er tale om et skøn, og ikke eksakt viden i vurderingen. Følgende karakteristika er lagt til grund for vurderingen:

- Ny ildsjæl i projektsammenhæng. Enkelte kan have været i berøring med et tidligere projekt
- Dreven ildsjæl, det vil sige en ildsjæl, som har deltaget i flere projekter, og som er godt på vej til at have projektledelse som hovederhverv
- Professionel, det vil sige en person, der har været ansat som projektleder i flere projekter. Projektledelse er hovederhvervet. Det betyder dog ikke, at vedkommende ikke brænder for projektemnet

Det vurderes, at 27 (dvs. 75 %) er ildsjæle, der ved projektstart ikke havde gjort projektlederlivet til levevej. Heraf er 12 helt nye i projektsammenhæng jf. følgende tabel. Definitionen fremgår ovenfor i punktopstillingen.



**Karakteristik af projektledere i 36 projekter (v. projektopstart)<sup>12</sup>**

	Antal
Ny ildsjæl	12
Dreven ildsjæl	15
Professionel	8
I alt	36

**Projektledererfaring**

Projektlederen har i selvevalueringsskemaet skullet svare på, hvilke erfaringer han eller hun har med projektarbejde. Der er flere svarmuligheder:

- 10 har erfaring fra tidligere socialfondsprojekter
- 22 har erfaring fra andre offentligt støttede projekter
- 30 har erfaringer fra frivilligt arbejde
- 4 har ingen projekterfaringer.

**Mål: Projektlederens forudgående engagement**

**Øvrige mål:** Projektholderne skal have et dokumenteret, forudgående personligt engagement i projektets arbejdsområder

**Målopfyldelse:** Det vurderes, at de fleste projektledere har dokumenteret, forudgående personligt engagement i projektets arbejdsområder. 6 projektledere vurderes ikke at have dokumenteret erfaring, se nedenfor

**Konklusion:** Målet er nået.

Hovedparten af projektlederne vurderes at have et dokumenteret, forudgående personligt engagement i projektets arbejdsområder

*Uddybende kommentarer til målet:*

Et mål er, at projektholderne skal have et dokumenteret, forudgående personligt engagement i projektets arbejdsområder. Det vurderes, at 6 projektledere ikke havde denne erfaring. I 5 af tilfældene er de blevet støttet af en eller flere professionelle kolleger, mens 1 skulle arbejde inden for et helt nyt arbejdsområde, som ingen kunne have kendskab til. Det drejer sig om 'Global City' projektet, hvortil der blev ansat en professionel konsulent, som havde stor erfaring med projektstyring.

De 6 projekter, hvor det vurderes, at projektlederen ikke havde dokumenteret forudgående engagement, har taklet dette på forskellige måder:

'Kvindelige etniske iværksættere' ansatte en projektleder fra et andet arbejdsområde. Projektlederen fik erfarne kolleger i en professionel virksomhed - Nyvirk - med speciale i projektområdet omkring sig.

'Prospekt' ansatte en projektleder fra egen organisation, HK Vejle. HK-Vejle har ikke arbejdet med dette område tidligere, hvorfor projektlederen skulle opdyrke området på ny. Det gjaldt såvel iværksætteri som det lokale område, projektet

<sup>12</sup> Projekt 'Hjælp til en god fremtid' kom aldrig i gang, hvorfor der ikke blev gennemført et projektbesøg her.



skulle foregå i. Projektlederen var derfor meget afhængig af det tidligere Vejle amts erhvervsservice.

### **Projektansvarlig organisation**

22 af projektlederne har i projektperioden været ansat i en frivillig organisation eller forening, 3 i en selvejende institution, 1 i sit eget konsulentfirma (var projektholder på 2 projekter), 1 i en faglig organisation, 1 i en boligforening, 1 i uddannelsesinstitution. 4 projektledere har hjemtaget projektet som privat person, mens 1 har hjemtaget projektet sammen med en privat personkreds.

### **Tilknytning til området**

#### **Mål: Projektlederens tilknytning til lokalområdet**

<b>Resultatmål:</b> 70 % af projektholderne skal være forankret (bo/have tilknytning til) i det lokalsamfund, hvor projektet foregår
--

<b>Målopfyldeelse:</b> 29 svarende til 78 % af projektholderne bor eller har tilknytning til området ved ansøgningstidspunktet
--

<b>Konklusion:</b> Målet er nået
----------------------------------

#### *Uddybende kommentarer til målet:*

Følgende 9 projekter har projektledere, som **ikke** kommer fra lokalområdet:

- 'Inddragelse af etniske beboere i fritidslivet i Sundby Nord'
- 'INFO-RAKETTEN'
- 'Kinesiske restauratører på vej mod andre brancher'
- 'Prospekt'
- 'Opkvalificering/arbejdsmarkedsparat for personer med anden etnisk baggrund end dansk'
- 'Kvindelige Iværksættere'
- 'Integration gennem iværksætteri'
- 'Etnisk Rådgivning'

### **Etnicitet**

#### **Mål: Projektholdernes etniske baggrund**

<b>Resultatmål:</b> 70 % af projektholderne skal have en etnisk minoritetsbaggrund
--

<b>Målopfyldeelse:</b> 73 % af projektholderne har en anden etnisk baggrund end dansk.
--

<b>Konklusion:</b> Målet er nået
----------------------------------

#### *Uddybende kommentarer til målet:*

70 % af projektholderne skal have en etnisk minoritetsbaggrund. 73 % af projektholderne har en anden etnisk baggrund end dansk. Det er lidt over det måltal på 70 %, der er opstillet for Socialfondens Integrationsindsats. Det er værd at bemærke, at 11 ud af 13 projektholdere (85 %) fra første og anden ansøgningsrunde mod kun 16 ud af 24 (2/3) fra 3. og 4. ansøgningsrunde har en etnisk minoritetsbaggrund.



**Mål: Kvindelige projektholdere**

<b>Resultatmål:</b> Minimum 40 % af projektholderne skal være kvinder
<b>Målopfyldeelse:</b> 22 ud af 36 projekter har gennemgående haft en kvindelig projektleder. Det svarer til 61 %, hvilket er langt flere end forventet
<b>Konklusion:</b> Målet er nået

***Har projekter med projektledere af anden etnisk herkomst større succes?***

Det er vanskeligt objektivt at vurdere, om projekter med projektledere, der er ildsjæle med etnisk minoritetsbaggrund, giver nogle bedre resultater, end projekter med professionelle etnisk danske projektledere. Erfaringerne er, at der både er fordele og ulemper ved at have forholdsvist uerfarne projektledere med etnisk minoritetsbaggrund. Der er identificeret flest fordele ved at have projektledere af denne karakter.

Følgende fordele er observeret

- Projektlederen har kendskab til målgruppens behov allerede ved projektstart
- Projektlederen har let adgang til målgruppen.
- Flere projektledere arbejder meget engageret og i mange tilfælde frivilligt ud over de timer, de aflønnes for
- Projektlederen forsvinder ikke efter projektets afslutning, idet vedkommende er en del af miljøet geografisk eller foreningsmæssigt. Der er projekter, der fortsætter i frivilligt regi, indtil der er fundet en økonomisk løsning
- Projektlederen siger ikke sit job op midt i projektperioden, og føler sig forpligtet på en anden måde
- Projektlederen forstår bedre deltagernes sprog, kultur og barrierer
- Projektledere har ofte prøvet problemstillingen på egen krop og betragtes som ligeværdig med deltageren
- Projektlederen har ofte et godt kendskab til deltageren og nyder en stor grad af tillid
- Projektlederne tænker utraditionelt og ikke systemisk som en myndighed eller administrator. Kan ofte finde en løsning, som systemet aldrig ville have kommet frem til. Eller gør det alligevel, selv om der ikke er økonomi i det
- Projektlederen har et godt lokalt netværk, der kan trækkes på såvel i rekruttering, gennemførelse som forankring

Følgende ulemper er observeret

- Flere projektledere kender ikke kommunens organisation og handlemuligheder
- Enkelte projektledere har den opfattelse, at deres projekt er så godt, at kommunen eller staten næsten af sig selv finansierer projektets videreførelse
- Enkelte projekter ser negativt på det kommunale system



Omvendt kan man også observere at danske projektledere ofte er afhængige af etniske projektassistenter eller frivillige til at skaffe adgang til og kendskab til målgruppen. Det hæmmer rekrutteringen til projekterne.



## 5. Projektdeltagere

### Samlet projektdeltagerantal

Der er flere deltagere end forventet i Socialfondens Integrationsindsats. Det gælder uanset om man forholder sig til projekternes egne optællinger eller registreringer i OPUS.

#### Mål: Deltagerantal

**Resultatmål:** Samlet set er målet, at der i alt er 500 deltagere (i gruppe 1 og gruppe 2) i projektperioden. Der skal minimum være 100 deltagere i hver Foundation. Ud over de 500 deltagere vil der være et større antal deltagere i gruppe 3

**Målopfyldelse:** Ifølge OPUS har i alt 1109 deltagere været tilmeldt et projekt. Region Fyn og Sønderjylland har mindst 175 tilmeldte deltagere, Region Midt- og Nordjylland 516 og Sjælland og Øerne 418.

Ifølge projekternes egne opgørelser i selvevalueringsskemaet har der været

- 894 primære deltagere (gruppe 1),
- 1876 sekundære deltagere (gruppe 2) og
- 6281 perifere deltagere (gruppe 3).

714 af de 894 gruppe 1 deltagere har på udfyldningstidspunktet fuldført deres planlagte forløb.

**Konklusion:** Målet er nået

### Antal kvindelige deltagere

Ifølge OPUS har der i alt været 647 tilmeldte kvinder. Det svarer til 58 %. 240 ledige kvinder har udfyldt slutskema. Det svarer til 49 % af de 489 deltagere, der har udfyldt et slutskema. Kønsfordelingen fremgår ikke af projekternes egne opgørelser.

#### Mål: Kvindelige deltagere

**Resultatmål:** Minimum 40% af deltagerne skal være kvinder (gruppe 1: minimum 30%; gruppe 2: minimum 40%; gruppe 3: minimum 50%)

**Målopfyldelse:** 58 % af alle deltagerne er kvinder. 240 ledige kvinder har udfyldt slutskema, og er således i gruppe 1 (49 %). Det er ikke opgjort, hvor stor andelen er inden for gruppe 2 og 3

**Konklusion:** Målet er nået

### Rekruttering

Da der er tale om forskellige typer projekter og samarbejdspartnere, har projekterne haft forskellige rekrutteringsmetoder. Mange projekter har skullet arbejde hårdt for at få gjort opmærksom på deres projekt og få deltagerne rekrutteret.



I det afsluttende selvevalueringsskema angiver 15 projekter, at de slet ikke har haft svært ved at rekruttere deltagere, 5 har i ringe grad haft svært ved det, 6 i nogen grad og 5 i høj grad.<sup>13</sup>

### ***Kommunal prioritering af 'kortere vej til arbejdsmarkedet'***

3 af de 5 projekter, der i høj grad har haft svært ved at skaffe deltagere, begrundes besvarelsen med, at kommunen ikke kunne eller ikke ville visitere den ønskede målgruppe, fordi kommunen prioriterer anderledes ved at satse på kortere vej til job i stedet for iværksætteri og uddannelse.

Det ene projekt er 'HAVA', som giver udtryk for, at det har været svært at overbevise kommunen om at visitere kvinder til projektet. Kravet om beskæftigelse vejede ifølge projektlederen tungere end uddannelse. Så deltagerne kom ifølge projektlederen primært fra netværket og egen rekrutteringsindsats.

De 2 andre er iværksætterprojekter, henholdsvis 'Integration gennem iværksætteri' og 'Iværksikkerhed for flygtninge/indvandrere'. De 2 projekter giver udtryk for, at højkonjunkturer betyder, at ressourcestærke nydanskere ikke er interesseret i længerevarende kurser. De udtaler følgende:

"Det har vist sig, at kontanthjælpsmodtagere er svære at rekruttere til iværksætterprojekter, fordi de ressourcestærke pga. højkonjunkturerne allerede er i arbejde og de tilbageværende har mange andre problemer end ledighed. Dermed er iværksætteri-ideen ikke den dominerende hverken for de potentielle kursister eller for deres sagsbehandlere."

"Projektstart var dårlig timing i forhold til konjunkturer og kommunernes prioriteringer om den kortest mulige vej til selvforsørgelse. Projektet oplevede, at borgere, som gerne ville starte i projektet, blev henvist til andre aktiviteter med henblik på job."

Et tredje iværksætterprojekt 'Værksted, iværksætteri og markedsføring for kreative indvandrere i Vollsmose' måtte sande, at deres deltagere ikke havde et iværksætterperspektiv. Til gengæld lavede projektet en aftale med Odense Kommune om at bringe deltagere fra matchgruppe 4 og 5 tættere på arbejdsmarkedet og i job gennem deres værkstedsaktiviteter. Den ændrede strategi betød, at projektet ikke havde vanskeligt ved at rekruttere, og projektet har derfor også svaret, at der slet ikke har været problemer med at skaffe deltagere.

### ***Rekruttering til foreningsprojekter***

En række projekter inden for temaet 'samspil med frivillige foreninger og organisationer' har overvejende haft deltagerne i deres fritid, dvs. de ikke har været afhængig af kommunal rekruttering, som beskæftigelsesprojekter kan være

Flere af de projekter, der har foreningslivet som omdrejningspunkt, har ifølge dem selv haft vanskeligt ved både at få såvel nydanskere som etniske danskere til at deltage. Problemet er ifølge projekterne, at såvel nydanskere som etniske danskere skal bruge deres fritid på deltagelse.

---

<sup>13</sup> Projekt 'Arbejdsmarkedsguiden til ledige indvandrere' har ikke svaret på dette spørgsmål, da projektet ikke har haft behov for at rekruttere deltagere



### ***Samspil med såvel kommune som frivillige organisationer og netværk***

De beskæftigelsesrettede projekter, som har benyttet samspillet med frivillige foreninger og organisationer til at få ledige i job eller uddannelse, har oftest haft et samarbejde med kommunen, enten i form af direkte visitering fra kommunen eller i form af en mere eller mindre fast aftale om, at kommunen ikke visiterer deltagere til et aktiveringstilbud midt i projektforløbet. De fleste beskæftigelsesrettede projekter rekrutterer deres deltagere fra såvel de kommunale sagsbehandlere som fra egne netværk. I nogle tilfælde skal kommunen godkende projekterne som et tilbud, for at kommunen vil visiterer. Mange projekter får henvendelse uden om kommunen. I nogle tilfælde er kommunen ifølge projektlederne ikke nået til deres deltagers sag og accepterer et forløb, selv om det ikke optræder som et aktivt tilbud (aktivering). Andre projekter har fået deres forløb godkendt som en del af den kommunale tilbudsvifte, som sagsbehandlerne kan visitere til.

Rekrutteringen sker ofte gennem et kompliceret netværk af projekter, foreninger, sprogskoler, enkeltpersoner og kommunale indsatser, hvorigennem det opsøgende arbejde finder sted. Derudover spiller mund til mund metoden en afgørende rolle.

### ***Omtale i medierne***

Århus projekterne er blevet omtalt i Indvanderradioen, som blandt andet er finansieret af Socialfondens Integrationsindsats. Det er vanskeligt at sige, om det har givet et resultat.

### ***Projekterne er ikke en myndighed***

Alle projekter ser sig adskilt fra kommunen, og projektlederne peger på, at det derfor ikke er så 'farligt' for deltagerne at komme i projektet. Det betyder til gengæld, at det er vanskeligt at blive forankret i den kommunale indsats, hvor kommunen visiterer og accepterer tilbudet som aktivering. Det gør det også vanskeligt at blive en del af det kommunale budget, hvilket vi vender tilbage til under mainstreaming.

'Shaqo' og 'Horsens Job Delight' udmærker sig ifølge en kommunal leder ved ikke kun at få henvist borgere fra kommunen, men også til at benytte kommunens praktik- og jobtilbud. Det vil sige, projekterne knytter sig til den kommunale indsats uden at blive en del af kommunen og uden at opfinde 'den dybe tallerken', hver gang der skal gøres noget for en deltager.



## 6. Ligestilling

### **Kønsaspektet**

Som ovenfor beskrevet er 647 ud af 1109 deltagere kvinder og 22 ud af 37 af projektholderne er kvinder.

En gennemgang af projekternes ansøgninger viser, at projekterne ikke eksplicit arbejder med kønsligestilling som begreb. Det er ikke overraskende, idet kønsligestilling som tema i Socialfondens Mål 3 program sammenlignet med andre lande stort set er fraværende, hvis man ser bort for fokus på kønsfordeling i projekter.

I selvevalueringsskemaet svarer 12 projekter, at de ikke arbejder med kønsligestilling, mens 18 projekter arbejder med kønsligestilling gennem sammensætningen af deltagere (projekterne havde mulighed for at give flere svar).

Når projekterne fortæller, at de arbejder med kønsligestilling, handler det overvejende om etniske minoritetskvinders rolle i familien og på arbejdsmarkedet, jf. denne fritekstbesvarelse fra et selvevalueringsskema:

”der har været arbejdet indirekte med ligestilling, idet kvinder har været opfordret til at deltage på projektet. Projektet har hovedsageligt haft kvindelige deltagere, hvorfor mange diskussioner/undervisning har handlet om kvinders rolle i familien og på arbejdsmarkedet”

I selvevalueringsskemaet svarer 9 projekter, at kønsligestilling sker gennem arbejdet med kvinders roller og rettigheder i samfundet. Kun 4 projekter har svaret, at målet med projektet er at øge kønsligestillingen på arbejdsmarkedet.

Et af styregruppens mål er, at projekterne skal arbejde med, at kvinder med etnisk minoritetsbaggrund bliver mere aktive deltagere i samfundslivet (forstået både som arbejdsliv, organisationsliv, frivilligt arbejde og netværk generelt) **i det område, hvor de bor**. De projekter, der har fokus på iværksætteri og beskæftigelse har ikke nødvendigvis fokus på kvindernes deltagelse i organisationsliv, frivilligt arbejde og netværk generelt i det område, hvor de bor, men i stedet på arbejde, uddannelse og/eller iværksætning i det hele taget. På baggrund af projektbesøgene vurderes det, at 14 projekter har fokus på, at kvinder bliver mere aktive deltagere i samfundslivet. Således er styregruppens mål ikke opnået.

### **Kønsligestilling i projekterne**

I det afsluttende selvevalueringsskema har projektet skullet angive, hvordan kønsligestilling indgår i projektet. Projekterne har haft mulighed for at afgive flere svar. Besvarelserne afspejler overstående billede:

- 12 ud af 32 projekter angiver, at de *ikke* arbejder med kønsligestilling
- 11 projekter angiver, at kønsligestilling indgår i deres projekt, idet målgruppen for projektet er kvinder. 9 projekter angiver, at kønsligstil-



lingen indgår gennem sammensætningen af deltagere. I alt 18 projekter har afkrydset en af disse muligheder

- 9 projekter angiver, at det sker gennem arbejdet med kvinders roller og rettigheder i samfundet
- 4 projekter angiver, at målet med projektet er at øge kønsligstillingen på arbejdsmarkedet

### **Kvinder som mere aktive deltagere i samfundslivet**

#### **Mål: Kvinder som aktive deltagere i samfundslivet**

**Øvrige mål:** Der skal i projekterne være dokumenteret fokus på, at kvinder med etnisk minoritetsbaggrund bliver mere aktive deltagere i samfundslivet (forstået både som arbejdsliv, organisationsliv, frivilligt arbejde og netværk generelt) i det område, hvor de bor

**Målopfyldelse:** Det vurderes, at 14 projekter i gennemførelsen af projektet har haft fokus på, at kvinder med etnisk minoritetsbaggrund bliver mere aktive deltagere i samfundslivet i det område, de bor:

- 'Etniske kulturdynamoer skaber identitet og grokraft i ghettoerne'
- 'Inddragelse af etniske beboere i Sundby Nord'
- 'Kalejdoskop Undervisnings Forening (KUF) - Fællesskab og integration'
- 'Løft livskvaliteten for minoritetskvinder og -unge'
- 'En fremtid i Danmark'
- 'Generationsnetværk på tværs'
- 'Grøn dialog'
- 'Mentorservice' (tælles som 2)
- 'Etniske kogekoner'
- 'En ny vej for kvinder'
- 'Horsens Job Delight'
- 'HAVA'
- 'TURCUAZ'

De projekter, der har fokus på iværksætteri og beskæftigelse, har ikke nødvendigvis fokus på dette mål, men arbejde, uddannelse eller etablering af virksomhed. Derudover er der projekter som 'Akacieparken', hvor det ikke er lykkedes at få kvindelige deltagere

**Konklusion:** Målet er ikke nået – hvis alle projekter skal opfylde dette mål

### **Etnisk ligestilling**

De fleste arbejder med etnisk ligestilling, men projekterne definerer etnisk ligestilling forskelligt. Flertallet forstår det som etnisk ligestilling, når flere nationaliteter er repræsenteret i projektet, når der arbejdes med mødet mellem etniske danskere og nydanskere, og når etniske minoriteter får lige muligheder på arbejdsmarkedet og i samfundet.

I det afsluttende selvevalueringsskema, har man i projektet skullet angive, hvordan man arbejder med etnisk ligestilling. 4 ud af 32 projekter angiver, at de *ikke*



arbejder med etnisk ligestilling.<sup>14</sup> De øvrige har haft mulighed for at afgive flere svar. Følgende svarmuligheder er udformet efter drøftelser på de indledende projektbesøg:

- 24 projekter arbejder med etnisk ligestilling, ved at der er flere nationaliteter blandt deltagerne
- 20 projekter arbejder med at skabe ligeværdigt møde mellem etniske danskere og nydanskere
- 19 projekter arbejder med, at etniske minoriteter skal have lige muligheder på *arbejdsmarkedet*
- 19 projekter arbejder med, at etniske minoriteter skal have lige muligheder i *samfundet*
- 16 projekter arbejder med at finde rollemodeller, der skal medvirke til etnisk ligestilling
- 15 projekter arbejder med, at etniske minoriteter skal have lige adgang til *arbejdsmarkedet*
- 14 projekter arbejder med, at etniske minoriteter skal have lige adgang til *samfundet*
- 9 projekter arbejder med, at folk skal behandles ens for at opnå ligestilling
- 5 projekter arbejder med, at folk skal behandles forskelligt, for at opnå ligestilling

---

<sup>14</sup> De 4 projekter, som ikke arbejder med etnisk ligestilling, er 'Fædregruppen', 'Horsens Job Delight', 'Shaqo' og 'Kompetenceløft for etniske iværksættere'.



## **7. Samarbejde og netværksdannelse mellem projekter**

I det afsluttende selvevalueringskema har projekterne skullet angive, om det har nogen former for samarbejde med andre projekter. Blot 4 projekter har angivet, at de *ikke* har samarbejdet med andre projekter.

Hele 20 projekter har samarbejdet med andre projekter i Socialfondens Integrationsindsats, 3 har samarbejdet med andre Mål 3 projekter, 4 med Equal projekter, 5 med projekter under integrationsministeriet. 17 projekter har angivet, at de har samarbejdet med projekter fra andre puljer.

### **Tæt projektsamarbejde i Midt – og Nordjylland**

Samtlige projekter på nær et i Århus området har samarbejdet med et eller flere projekter i Socialfondens Integrationsindsats. Projekterne tillægger netværksmøder og PSU'ernes koordinering, at de har lært hinanden at kende. Projekterne i Århus fortæller, at de anvender hinanden i praktiske situationer (f.eks. vedrørende konkrete deltagere), til rekruttering og formidling, samt til inspiration og sparring, når noget skal sættes i værk.

Eksempelvis har projekt 'HAVA' bl.a. brugt projekt 'Shaqo' til at hjælpe med jobformidlingen, 'Arbejdsmarkedsguiden til ledige indvandrere' (Indvanderradio) til formidling, og en socialrådgiver fra projekt 'Opkvalificering/ arbejdsmarkedsparathed for personer med anden etnisk baggrund end dansk i Gellerup' til at arbejde med de enkelte deltagere. I det hele taget har hovedparten af de århusianske projekter benyttet Indvandreradioen til formidling og oplysning.

Andre lader sig inspirere gennem formelle netværksdage. Eksempelvis har projekt 'Løft livskvaliteten for minoritetskvinder og -unge', som er det eneste projekt, der holder til i Frederikshavn, fået meget ud af at deltage i projekternes fælles konference. Projektet fortæller endvidere, at PSU konsulenten ofte har fortalt, hvordan de andre projekter gør, så projektet ikke skal opfinde 'den dybe tallerken'.

Projekt 'Opkvalificering/arbejdsmarkedsparathed for personer med anden etnisk baggrund end dansk i Gellerup' fortæller, at PSU konsulenten ofte henviser til andre projekter, f.eks. projekt 'Horsens job Delight', som projektet har besøgt.

Projekt 'Løft livskvaliteten for minoritetskvinder og -unge' giver udtryk for, at man måske skulle besøge hinanden noget mere. Projekt 'HAVA' fortæller, at det efter den landsdækkende konference har taget sine deltagere med til et projekt i København. Det har også givet deltagerne et netværk uden for Århus

### **Samarbejdet i to øvrige regioner**

Flere projekter i de to øvrige regioner erkender, at de ikke har været gode nok til at bruge netværket af projektledere i socialfondsprojekterne til ideudvikling o.l. De har dog brugt andre lokale samarbejdspartnere i stedet, fx kvindeforening, højskole, kommunen etc.



## **8. Empowerment**

Empowerment er tværgående indikator i Mål 3 programmet og således også i Socialfondens Integrationsindsats. Dette gælder navnlig projekter, der befinder sig inden for temaet 'samspil med frivillige foreninger og organisationer'. På projektbesøgende har evaluator opfordret projekterne til at inddrage deltagerne løbende i projektet.

Som det fremgår af det følgende inddrager projekterne i høj grad løbende deltagerne i projektet, hvor målet overvejende er at øge deltagerens ansvar for og indflydelse på egen sociale situation samt at forbedre deltagerens selvværd og selvtillid.

### **Inddragelse af deltagerne**

At have fokus på empowerment i evalueringens forskellige faser kan styrke inddragelsen af deltagere og samarbejdspartnere i projekterne. Inddragelse af deltagere kan have afgørende betydning for, hvordan deltagerne bliver i stand til at begå sig på arbejdsmarkedet, i erhvervslivet eller i samfundet i det hele taget. Derfor har projekterne i det afsluttende selvevalueringsskema skullet svare på, hvordan målgruppen inddrages, og hvad der er målet med inddragelse.

Som det fremgår af nedenstående tabel, inddrager 25 ud af 32 projekter (svarende til 78 %) deltagerne løbende i projektet, og 28 ud af 32 projekter i gennemførelsen af projektet.

8 projekter svarende til 28 % inddrager ikke eller i ringe grad deltagerne i den afsluttende evaluering. Dertil kommer de 9 projekter, der har svaret 'ved ikke' og de 3 projekter, der slet ikke har svaret på dette spørgsmål.

Selvevalueringsskemaet skulle udfyldes ved afslutningen af projektet og gerne i sammenhæng med projektets egen afsluttende evaluering. Imidlertid er det ikke alle, der har gennemført en afsluttende evaluering ud over besvarelsen af dette skema. Andre gennemfører den afsluttende evaluering på et senere tidspunkt. Det kan være forklaringen på, at 9 har svaret 'ved ikke'. En anden forklaring kan være, at enkelte projekter ikke forstår hvad inddragelse i evaluering betyder.



**Empowerment - I hvilken grad inddrages målgruppen i...**

	Socialfondens Integrationsindsats 2007 (n = 32) *		
	I ringe grad eller slet ikke	I høj grad eller i nogen grad	Ved ikke / ikke oplyst
... løbende evaluering i projektet	9 %	78 %	13 %
... gennemførelse af aktiviteter i projektet	3 %	88 %	9 %
... den afsluttende evaluering af projektet	28 %	41 %	38 %

\* Efter samråd med PSU konsulenter og EVU's interne evalueringsmedarbejder er spørgsmålsformuleringen blevet ændret. Det er derfor ikke muligt at sammenligne med Mål 3 evalueringen. 3 projekter har ikke besvaret spørgsmålet og indgår derfor under 'ved ikke / ikke oplyst'.

**Målet med inddragelsen**

At arbejde ud fra en empowerment tilgang kan have flere hensigter. I slutevalueringen af Socialfondens samlede Mål 3 program, som Socialfondens Integrationsindsats er en del af, opererer man med 5 forskellige mål med inddragelse af målgruppen i projektarbejdet. Det drejer sig om følgende mål:

- At øge målgruppens ansvar for og indflydelse på egen situation på arbejdsmarkedet
- At øge målgruppens ansvar for og indflydelse på egen sociale situation
- At forbedre målgruppens selvværd og selvtillid
- At øge målgruppens deltagelse i foreningsliv, netværk og andre sociale aktiviteter
- At styrke målgruppens evne og lyst til at søge politisk indflydelse

Projekterne i Socialfondens Integrationsindsats er på samme vis som projekterne i det samlede Mål 3 program blevet spurgt om, i hvilken grad målet med inddragelsen relaterer sig til de 5 ovenstående mål, jf. tabellen nedenfor. Det skal bemærkes, at det er svært at foretage en sammenligning, da mange projekter i Mål 3 programmet ikke har svaret på dette spørgsmål.

De fleste projekter i Socialfondens Integrationsindsats arbejder i nogen eller høj grad med de 4 første målsætninger, hvorimod blot 38 % arbejder med at styrke målgruppens evne og lyst til at søge politisk indflydelse. Det virker meget naturligt i og med, dette mål ligger længst væk fra Socialfondens arbejdsmarkedsperspektiv.

Som det kan ses i tabellen på næste side, har projekterne i Socialfondens Integrationsindsats i højere grad inddraget deltagerne i projektet



**Empowerment - I hvilken grad er målet med inddragelsen...**

	Socialfondens Integrationsindsats 2007 (n = 32) *			Mål 3 programmet, 2005** (n = 496)		
	I ringe grad eller slet ikke	I høj grad eller i nogen grad	Ved ikke / ikke oplyst	I ringe grad eller slet ikke	I høj grad eller i nogen grad	Ved ikke / ikke oplyst
At øge målgruppens ansvar for og indflydelse på egen situation på arbejdsmarkedet	13 %	78 %	9 %	9 %	61 %	29 %
At øge målgruppens ansvar for og indflydelse på egen sociale situation	3 %	84 %	13 %	11 %	55 %	33 %
At forbedre målgruppens selvværd og selvtillid	3 %	88 %	9 %	6 %	64 %	31 %
At øge målgruppens deltagelse i foreningsliv, netværk og andre sociale aktiviteter	16 %	75 %	9 %	19 %	38 %	43 %
At styrke målgruppens evne og lyst til at søge politisk indflydelse	34 %	38 %	28 %	38 %	14 %	48 %

\*3 projekter har ikke besvaret disse spørgsmål og indgår derfor under 'ved ikke / ikke oplyst'

\*\*Kilde: Slutevaluering af Mål 3-programmet, Niras Konsulenterne og DMA/Research 2005



## 9. Mainstreaming

Socialfondens Integrationsindsats har følgende målsætning til mainstreaming:

- Alle projekter skal indeholde konkrete planer for, hvordan projektets praksis og erfaringer kan mainstreames – fx i form af konferencer, pjecer, website, markedsføring mv.

I den forbindelse har styregruppen udarbejdet målsætninger til alle temaer, der indeholder forventninger til samtlige projekters mainstreaming. Imidlertid er der ikke stillet krav til projekterne om, at de skal foretage mainstreaming inden for hvert tema, hvorfor projekter ikke bevidst har arbejdet med mainstreaming inden for samtlige temaer. Derfor har evaluator ikke foretaget en vurdering i forhold til styregruppens målsætninger. I stedet er der i selvevalueringsskemaet spurgt ind til, hvordan projekterne har arbejdet med forankring og erfaringsspredning. Desuden er der samlet op på, hvorvidt projekterne fortsætter efter endt projektperiode, samt hvilke mainstreamingsaktiviteter EVU har gennemført

Følgende definition følges i dette afsnit:

- **Mainstreaming** er betegnelsen for de aktiviteter, der sigter på at udbrede erfaringer og forankre resultater. Mainstreaming er den proces der foregår, når noget nyt bliver almindeligt. I forhold til projekterne er mainstreaming blevet oversat til forankring (intern mainstreaming) og erfaringsspredning (ekstern mainstreaming)

EVU har arrangeret netværksmøder om projekternes mainstreaming både i Odense og Århus, og PSU konsulenterne har haft til opgave at hjælpe projekterne med mainstreaming

### ***Intern mainstreaming – forankring af projekterne***

Intern mainstreaming er den proces, hvor gode erfaringer og resultater implementeres i egne organisationer (horisontalt) og hvor projektet videreføres gennem forankring i eksempelvis den kommunale indsats (vertikalt)

I det afsluttende selvevalueringsskema er projekterne blevet spurgt om, hvorvidt projektet videreføres efter projektafslutning. 9 projekter svarer i nogen grad og 21 i høj grad. Blot 2 projekter ved ikke, om deres projekt skal videreføres, mens der ikke er nogle projekter, som ikke skal videreføres. De 4 lukkede projekter har naturligvis ikke svaret på selvevalueringsskemaet.

De sidste selvevalueringsskemaer er afleveret i juli 2007. EVU og DISCUS har gjort status medio november 2007. I bilaget til rapporten fremgår det, hvorvidt projekterne videreføres.

39 projekter har fået bevillinger fra Socialfondens Integrationsindsats. 33 er gennemført, hvoraf status medio november er at

- 27 fortsættes efter endt projektperiode
- 1 projekt fortsatte som nyt projekt i Socialfondens Integrationsindsats



- 2 søger stadig midler
- 3 videreføres ikke

For de 6 projekter som ikke blev gennemført gælder at

- 4 er lukket før tid
- 1 har inden projektstart takket nej til bevillingen
- 1 er kort efter projektstart blevet slået sammen med et andet projekt.<sup>15</sup>

De 27 projekter, der videreføres, fortsættes på følgende måde:

- 13 projekter fortsættes på frivillig basis og/eller i en forening (enkelte har deltagerbetaling)
- 1 projekt fortsættes ved hjælp af private sponsorer
- 1 projektleder er ansat i en privat virksomhed, hvorfra der søges midler til fortsættelse
- 3 projekter fortsættes i forening med støtte fra kommunen
- 1 projekt fortsætter med at levere ydelser til kommunen, men bliver finansieret af puljemidler (Landsbyggefonden)
- 5 projekter er blevet forankret i en institution (2 i NYVIRK, 1 i VUC, 1 i Livsværkstederne, 1 i HK og 1 i et boligselskab)
- 4 projekter har fået puljemidler (1 fra Tips og Lotto samt 2 fra Integrationsministeriet)

### **Projekternes beretninger om forankring**

Flere projekter fortæller, at det har været vanskeligt at arbejde med forankring, fordi projektet skal bruge det første halve år til at komme i gang, finde samarbejdspartnere og deltagere. Inden projektet har set sig om, er det i den afsluttende fase; "så er der pludselig kun et halvt år tilbage", som en projektleder fortæller. En anden projektleder udtaler:

"Siger man ikke i Danmark, at man skal arbejde 1 år et nyt sted for at kunne det. Vi er først gode til det, når projektet slutter"

Særligt foreningsprojekterne føler sig ikke helt etableret ved projektafslutning. Det tager mere end 1 år at blive en naturlig del af området, giver projektlederne samstemmende udtryk for i en fokusgruppediskussion.

Det betyder, det er vanskeligt for projekterne at arbejde med strategier for forankring og videreførelse, fordi projektet slutter, når de først rigtigt er i gang.

Omvendt betyder det, at flere vil gøre alt for at fortsætte. Nogle gør det frivilligt indtil der er fundet andre midler. Det forudsætter en god samarbejdspartner, der er villig til at betale for husleje i en overgangsperiode. Det er der flere eksempler på, særligt i boligområder, hvor boligforeningen ligger lokaler til. Det gælder eksempelvis 'Erob' og 'Prospect'.

Beskæftigelsesprojekterne har svært ved at se, hvordan de kan blive finansieret af anden vej end puljer, specielt fordi de fortsat gerne vil være adskilt fra den kommunale indsats. Enkelte projektledere er blevet tilbudt et job i jobcentret. De synes, det er en dårlig idé af 2 grunde: For det første skal projektet ikke være en

---

<sup>15</sup> De sidste 2 projekter tæller ikke med i opgørelserne.



del af kommunens jobcenter og for det andet kan en enkelt person ikke videreføre et projekt fra en stol i et jobcenter. Egenskaben ved projekterne er netop, at de ikke er en del af kommunen og har en anderledes og alternativ tilgang til deltagerne.

Flere projekter prøver derfor at søge midler i nye puljer. Andre prøver at få kommunen til at betale med den betingelse, at de fortsætter relativt selvstændigt.

Flere projekter i Region Midt- og Nordjylland fremhæver, at deres PSU konsulent systematisk har gennemgået de muligheder, der er for at påvirke beslutningsaktørerne lokalt. Andre projekter efterlyste mere hjælp fra PSU konsulenterne i den afsluttende fase.

Dokumentation af projekternes resultater er ofte afgørende for, at projektet kan finde midler til at fortsætte, særligt hvis det er en kommune, der skal betale det af driftsmidler. Det er også en af grundene til, at evaluering blev introduceret på de indledende projektbesøg, hvor det blev drøftet, hvordan projektet løbende kunne dokumentere sin indsats. Særligt i Region Midt- og Nordjylland har projekterne løbende dokumenteret deres indsats. Her fortsatte PSU konsulenterne efter det indledende projektbesøg med at tilskynde projekterne til at dokumentere løbende. Flere projekter har arbejdet med logbog, så det har været muligt at følge deltagerens progression. Samtidig har PSU været med til at åbne døre i Århus Kommune, hvor ledelsen er blevet præsenteret for projekternes resultater. Det har været medvirkende til, at ledelsen har overvejet, om kommunen kunne bidrage til en fortsættelse af projekterne; enten ved at være medansøger af nye midler eller ved at gøre projektet til en del af den kommunale indsats.

Flere projekter i de to øvrige regioner erkender, at de ikke i tilstrækkelig grad har formået at beskrive deltagerens udvikling i projektperioden, og har nu vanskeligt ved systematisk at dokumentere deltagerens personlige udvikling. Det kan give problemer efterfølgende mht. at ansøge om midler til fortsættelse af aktiviteterne, fordi det er vanskeligt at dokumentere, at borgerne har et behov eller, at der er en situation, som aktiviteterne kan bidrage med at løse.

Projekterne i de to øvrige regioner efterspørger ved projektafslutning endvidere inspiration, viden og assistance til at søge midler til fortsættelse/implementering af aktiviteter, der virker og samtidig at formulere, 'det, der virker', så det er nyskabende.

En række projekter angiver, at deres erfaringer og netværk går tabt, hvis de ikke fortsættes. Det skyldes, at disse projekter ikke er en del af en fast institution, som det f.eks. er tilfældet med Projekt 'Opkvalificering/arbejdsmarkedsparring for personer med anden etnisk baggrund end dansk i Gellerup' (livsværkstederne i Gellerup): 'Hvis projektet dør, så har vi nået de mål, vi ville og har lært nogle metoder, som vi kan bruge i det videre arbejde', udtaler en repræsentant. Andre fortsætter arbejdet i frivilligt regi, uanset om det er støttet eller ustøttet.



### ***Ekstern mainstreaming – spredning af erfaringer***

Ekstern mainstreaming finder sted, når erfaringer overleveres til lignende virksomheder og institutioners almindelige praksis (horisontalt) og når metoder og indsatser bliver almindeliggjort i eksempelvis en enkelt kommune eller på landsplan (vertikalt).

Der er ikke nogle krav til projekterne vedrørende erfaringsspredning, men de er løbende blevet opfordret til at sprede deres erfaringer. EVU har påtaget sig opgaven med at formidle erfaringer på program- og organisationsniveau indadtil og udadtil.

Det er således frivilligt, om projekterne vil sprede deres erfaringer til omverdenen. I den forbindelse er projekterne i det afsluttende selvevalueringskema blevet spurgt om, hvorledes det er planlagt at sprede resultater og erfaringer fra projektet.

- 28 projekter spreder resultater og erfaringer gennem netværk og kontakter
- 24 gennem pressen
- 21 gennem hjemmeside for projektet / Internettet
- 19 gennem messer, konferencer og møder
- 14 gennem åbent hus arrangementer
- 14 gennem evalueringsrapporter
- 13 gennem pjecer og plakater
- 5 gennem gå-hjem-møder

Ovenfor i kapitel 7 er samarbejde og netværksdannelse mellem projekter beskrevet. På regionale og nationale netværksmøder har projekterne haft mulighed for at udveksle erfaringer. Det har vist sig – særligt i Midt- og Nordjylland – at projekterne har haft gavn af disse netværksaktiviteter og den efterfølgende sparring mellem enkeltprojekter. Flertallet af projekterne anbefaler, at sådanne regionale og nationale netværksmøder bør være en fast bestanddel af et socialfondsprogram, også i begyndelsen, så man kan lære af hinandens etableringsvanskeligheder.

På de regionale netværksmøder har der været oplæg, gruppearbejde og debat om, hvordan projekterne får mainstreamet deres resultater horisontalt og vertikalt.

EVU har forestået de samlede mainstreamings-aktiviteter. Afslutningsvis i programperioden afholdes mainstreamings-konferencer i Odense 12. nov., København 13. nov. og Århus 15. nov.

Derudover har EVU gennemført løbende mainstreamings-aktiviteter. Følgende er baseret på kommunikation med EVU's interne evalueringsmedarbejder:

#### ***Mainstreaming af organisatorisk set-up***

EVU har arbejdet med at mainstreame det organisatoriske set-up i den måde, hvorpå EVU har valgt at administrere Socialfondens Integrationsindsats, når det gælder kommuner og ministerier samt internationalt. Der er udarbejdet oplæg om de administrative arbejdsgange, som er sendt til EU kommissionen, og der er udarbejdet en model til Københavns Kommune for, hvordan administrationen af



Landsbyggefondspuljen og de erhvervsrettede indsatser i de udsatte boligområder kunne indrettes.

EVU udgiver en omfattende dokumentationsrapport om organiseringen af Socialfondens Integrationsindsats og en mindre rapport om PSU'ernes rolle i organisationen.



### ***Mainstreaming af temaer***

EVU har korresponderet med forskellige ministerier om etniske minoriteter, iværksætteri og udvikling i udsatte boligområder.

I Integrationsministeriet med særlig fokus på kvinder og andre virksomhedsformer, som kan medvirke til social inklusion..

For Socialministeriet har EVU udarbejdet en analyse om "Nye funktioner i udsatte boligområder", som kan downloades fra både Socialministeriets og EVUs hjemmeside. I analysen blev erfaringerne fra Socialfondens Integrationsindsats inddraget.

To medarbejdere har fortalt om Socialfondens Integrationsindsats på møder med Bikubenfonden.

### ***Erfaringsspredning gennem medier***

D. 31. okt. har EVU planlagt helsides annoncekampagne i Jyllandsposten med de vigtigste resultater fra Socialfondens Integrationsindsats samt reklame for de tre mainstreaming-konferencer i Odense 12. nov., København 13. nov. og Århus 15. nov.

EVU havde planlagt en TV serie, hvor processen med projekternes arbejde og deres resultater skulle formidles. TV serien blev afvist både i DR og TV2, da de selv havde planlagt flere programmer til produktion om iværksætteri og integration i 2007 og derfor ikke ønskede at bringe flere.

### ***Transnational mainstreaming***

En workshop om iværksætteri i udsatte boligområder er afholdt på transnational Equal Conference i Danmark.

EVU har været inviteret til at deltage på EU Expert Congress om Global Grants i Leipzig, hvortil EVU har udarbejdet en landrepræsentation af Socialfondens Integrationsindsats. EVU havde en stand hvor to udvalgte iværksætterprojekter (beskrivelser på tysk, fransk og engelsk) blev præsenteret. Materialet kunne efterfølgende downloades fra deres konferencehjemmeside ([www.los-online.de](http://www.los-online.de)).

EVU har deltaget i Nordisk Råds og Videnskabsministeriets konference 3rd Life, hvor ideer om iværksætteri blev videregivet til deltagere og til ministeriet under workshop.

Derudover har EVU fortalt Landskrona Kommune i Sverige om erfaringerne fra henholdsvis Integrationsindsatsen og EVU's EQUAL-projekt. Landskrona forbereder i øjeblikket en indsats svarende til de danske kvarterløftsprojekter.

Endvidere har EVU deltaget på Baltmeet konferencen (EU Interreg.) i Stockholm 2006 for at fortælle om Socialfondens Integrationsindsats.



## **10. Evalueringsmetode**

I det følgende beskrives rollefordelingen i evaluering af Socialfondens Integrationsindsats og de evalueringsaktiviteter, DISCUS har foretaget i forbindelse med programevalueringen. Derpå beskrives selvevaluering og projektbesøg som metode, og der foretages en vurdering af, hvordan disse har fungeret.

### ***Rollefordeling i evaluering af Socialfondens integrationsindsats***

DISCUS har som ekstern evaluator varetaget programevaluering af Socialfondens Integrationsindsats samlede effekter og resultater. Resultaterne er bl.a. indsamlet gennem en tværgående evaluering af projekternes arbejde. Der er ikke tale om egentlig projektevaluering. Det har projekterne selv varetaget i nogle tilfælde i samarbejde med PSU konsulenten. Projekterne har udfyldt et selvevalueringsskema ved etablering og afslutning af projektperioden. Sammen med projektbesøg fra den eksterne evaluator i begyndelsen og afslutningen af projektperioden udgør selvevalueringen det primære grundlag i den tværgående evaluering.

Den eksterne evaluator har derudover introduceret PSU konsulenter og projekter til selvevaluering, herunder til arbejdet med udarbejdelse af mål, indikatorer og måleopfølgning.

PSU konsulenterne har i flere tilfælde bistået projekternes evalueringsarbejde, herunder arbejdet med mål og indikatorer. De har deltaget sammen med den eksterne og interne evaluator på projektbesøgene for at kunne fortsætte evalueringsarbejdet.

EVU's interne evalueringssamarbejdere evaluerer PSU konsulenternes arbejde.

EVU har desuden tilknyttet en medarbejder, som evaluerer organiseringen af programmet.

Økonomifunktionen på EVU opsamler data til vurdering af omkostningseffektivitet og projekternes ressourceforbrug.

DISCUS og EVU har arbejdet tæt sammen om evaluering og har gjort brug af hinandens evalueringsaktiviteter.

### ***Evalueringsaktiviteter i programevalueringen***

Der er gennemført indledende projektbesøg hos 36 af 37 projekter, der er igangsat i Socialfondens Integrationsindsats. 33 har haft et afsluttende projektbesøg.<sup>16</sup>

Der er ligeledes udfyldt selvevalueringsskemaer ved projektets opstart og afslutning. Erfaringen med selvevalueringsskemaet beskrives nedenfor. Evaluatoren har

---

<sup>16</sup> 4 af de 37 projekter er afbrudt før tiden.



haft telefonisk kontakt eller mailkorresponderet med flere projekter og deres PSU konsulenter i de efterfølgende analyser af besvarelserne.

I foråret 2007 er der gennemført 2 fokusgrupper med projektdeltagere i henholdsvis Fyn og Sønderjylland, og Region Midt- og Nordjylland. Fokusgruppen med projekter i Region Sjælland og Øerne blev aflyst på grund af manglende interesse fra projektlederne.

Der er gennemført 2 fokusgruppeinterview med PSU konsulenter; en ved opstart og en afslutningsvist.

Derudover er der gennemført interview med 3 samarbejdspartnere i hhv. Århus Kommune, Københavns Kommune og en forening.

Deltagere hos 'Etniske Kogekoner', 'Prospekt', 'Nyvirk', 'En ny vej for kvinder til arbejdsmarkedet', 'Iværksikkerhed for flygtninge og indvandrere' er blevet interviewet ved afslutningen af projektperioden. Det har været meget vanskeligt at få deltagere til at stille op. Det har enten været projektlederen eller deltagerne selv, der ikke har vist interesse. Evaluator har oplevet flere deltagere, der er udeblevet fra interviewaftaler og således brugt unødige ressourcer på rekruttering og for-gæves transport. Til gengæld er evaluator blevet godt modtaget af de ovenfor-nævnte projekter.

Derudover har DISCUS bearbejdet OPUS indberetninger og statusberetninger fra EVU.

### ***Om selvevaluering og projektbesøg***

Alle projekter, der har modtaget støtte fra Socialfondens Integrationsindsats, skulle foretage en selvevaluering ved igangsætning og afslutning af projektet. DISCUS har instrueret projekterne for selvevaluering på såvel opstarts- som afslutningsbesøg. Projektbesøgene har haft 3 formål:

1. At give DISCUS indsigt i projektet og dermed indhente data til programevalueringen
2. At introducere projekterne for selvevalueringsskemaet
3. At introducere og drøfte projekternes muligheder for evaluering undervejs i projektforløbet

DISCUS har udarbejdet et selvevalueringsskema til igangsætning og afslutning af projekter. Selvevalueringsskemaet fungerer både som en del af projekternes evaluering og som base for tværgående evaluering af alle projekter under Socialfondens Integrationsindsats. Selvevalueringsskemaet er blevet introduceret på alle projektbesøgene, og der er udleveret et metodehæfte og en guide til gennemførelse af selvevaluering.

Kort fortalt er selvevaluering en intern evalueringsform, der gennemføres af projektlederen og projektdeltagerne selv. Selvevaluering sikrer systematisk information om sammenhængen mellem projektets mål, aktiviteter og resultater, som kan formidles til andre og understøtte refleksion og læring blandt projektdeltagerne.



Idéen er, at projekterne skal kunne anvende selvevaluering til at styrke og målrette projektet undervejs og samle op på projektets erfaringer og resultater til sidst. Derudover får PSU konsulenterne gennem selvevalueringerne et større kendskab til projekterne og kan dermed målrette råd og vejledning til projekterne.

Som supplement til selvevalueringsskemaet har DISCUS udarbejdet et metodehæfte til selvevaluering, som projekterne kunne anvende til deres egen evaluering. På foranledning af en række projekter, der fandt metodehæftet for vanskeligt, udarbejdede DISCUS en kortfattet inspirationsguide til den afsluttende evaluering. Metodehæftet og inspirationsguiden beskriver, hvilke processer og teknikker projekterne kan tage i brug, samt konkret hvilke evalueringstemaer og evalueringsspørgsmål, projekterne kan tage i brug. Desuden beskrives det, hvordan selvevalueringsskemaet kan anvendes til at inddrage projektdeltagere, samarbejdspartnere, styregruppe og kolleger i projektet.

### ***Evaluering af selvevaluering og projektbesøg***

Følgende bygger på oplevelser på projektbesøg, tilkendegivelser fra PSU konsulenter samt projekternes evaluering af selvevalueringsskemaet i det afsluttende selvevalueringsskema.

#### ***Selvevalueringernes kvalitet***

Det er meget svingende, hvordan de enkelte projekter er gået til opgaven med at udfylde selvevalueringsskemaet. Det er tydeligt, at nogle har været igennem en proces, hvor forskellige parter er inddraget, mens andre udelukkende er udfyldt af projektmedarbejderne på kort tid. En del af de projekter, der har haft en længere evalueringsskema, har tydeligvis gjort brug af metodehæftet eller inspirationsguiden, der er udarbejdet til selvevaluering. De mere uerfarne projektledere, der har vanskeligt ved at udfylde selvevalueringsskemaet, har været kritiske over for 'sværhedsgraden' i det første skema og tilhørende metodehæfte, hvorfor der blev udarbejdet en mindre inspirationsguide til den afsluttende selvevaluering.

#### ***Inddragelse i evaluering***

Evaluator har ved projektbesøgene opfordret projektlederne til at inddrage deltagere, samarbejdspartnere og styregruppe i selvevalueringen. Et projekt skriver her, hvad de har fået ud af projektbesøget:

"I diskussion af evalueringsskema, blev vi gjort ekstra opmærksom på inddragelse af deltagere og samarbejdspartnere."

Flere har haft afsluttende møder, workshops, konferencer med deltagere, samarbejdspartnere og styregrupper, hvor projektets resultater og fremtid blev drøftet. Enkelte anvendte spørgsmålene i evalueringsskemaet:

"Vi lavede en evalueringsskema workshop fredag den 8.12.2006, hvor alle de frivillige deltog. Formen byggede på AI metode og udpluk fra det interne evalueringsskema, som DISCUS sendte i forbindelse med slutevalueringen."

Et andet projekt peger på, at temaer som ligestilling gøres eksplicitte:



“Evalueringsskemaet hjælper i sig selv med at inddrage interessenterne og tænke vinkler som ligestilling ind i projektet.”

### **Udfyldelse af selvevalueringsskemaer**

I selvevalueringsskemaerne har projekterne skullet angive, hvordan de har udfyldt spørgeskemaet, dvs. hvem de har inddraget i udfyldelsen.

Ved afslutningen har 6 projektledere udfyldt skemaet alene, 20 har inddraget kolleger og ledelse, 7 har inddraget samarbejdspartnere, 9 styre-/følgegruppen, og 11 har inddraget deltagerne. Således er det lykkedes at gøre skemaet til mere end et spørgeskema, der udfyldes af en enkeltperson. Det blev et skema, der kan anvendes til at sætte gang i en proces.

### **Metodehæfte og inspirationsguide**

Metodehæftet og inspirationsguiden har både givet inspiration til proces og interviewspørgsmål. Enkelte projekter har ladet sig inspirere af de spørgsmål, der er listet op i metodehæftet og evalueringsguiden, og som kan bruges i spørgeskemaer og interviewguides til fokusgrupper og individuelle interview. F.eks. har projektlederen i 'Kinesiske restauratører på vej mod andre brancher' indledningsvist ladet sig inspirere til at udarbejde et spørgeskema til deltagerne. I spørgeskemaet skulle deltagerne svare på, hvilke behov og forventninger, de har til projektet. På baggrund heraf har projektlederen bedre kunnet tilrettelægge projektet efter deltagerens behov. Hun har ligeledes ladet sig inspirere til et afsluttende spørgeskema til projektdeltagerne.

Andre projekter har brugt spørgsmålene i en forudgående evalueringssproces. F.eks. skriver 'Kalejdoskop Undervisnings Forening (KUF) – Fællesskab og integration' i det første selvevalueringsskema, at

“vores samarbejdspartnere har været med i processen af den tidlige udvikling af projektet på baggrund af flere af spørgsmålene fra metodehæftet, som vi har brugt som oplæg til vores møder med dem.”

I det andet selvevalueringsskema skriver projektet:

“Det var gode spørgsmål i selvevalueringen. De er blevet brugt flittigt i netværksgrupperne. Brug af logbog har også været en god arbejdsform. Evaluering er for os en mulighed for at stoppe op og tænke over, hvor vi er og hvor vi er på vej hen, og om der er noget, vi kan gøre bedre.”

En håndfuld projekter havde ved det første projektbesøg meget svært ved at forstå selvevalueringsskemaet. Der er tale om nydanskere, der generelt har vanskeligheder ved at svare skriftligt på spørgeskemaer. Få af dem havde ligeledes svært ved det afsluttende skema, men en gennemgang på projektbesøget rustede dem til at udføre det. I enkelte tilfælde er det blevet aftalt, at PSU konsulentten skulle gennemgå selvevalueringsskemaet endnu en gang på et efterfølgende møde. Disse projekter har ikke anvendt metodehæftet eller evalueringsguiden, men har alene støttet sig til hjælpen på projektbesøget og evt. efterfølgende sparring fra PSU konsulentten.



### **Projektbesøg**

2 projektledere, som må betegnes som professionelle, giver udtryk for, at de ikke har fået noget ud af projektbesøgene. De svarer efterfølgende på, hvad de har fået ud af DISCUS' projektbesøg:

"Ikke meget"

"Projektet har ikke fået noget ud af projektbesøgene, vi er selv erfarne projektholdere."

De øvrige projektledere, der har givet svar, virker tilfredse med projektbesøgene.

På projektbesøgene er projekternes mål blevet drøftet. Flere projekter havde i opstarten af projektet ubevidst ændret de målsætninger, der var i ansøgningen, ofte fordi det var andre, der havde skrevet ansøgningen eller fordi mødet med målgruppen havde givet dem en større indsigt. I det hele taget var der mange projekter, der ikke havde tænkt over, hvordan de skulle følge op deres mål og dokumentere indsatsen. På de indledende projektbesøg er det derfor blevet drøftet, hvordan projekterne løbende kunne registrere og dokumentere indsatsen. Flere har anvendt logbog til at indsamle data løbende. Særligt projekterne i Århus har gjort brug af metoden, hvilket har bevirket, at de afslutningsvist har kunnet dokumentere indsatsen over for mulige nye finansieringskilder.

"DISCUS har været gode til at gøre os opmærksomme på, hvor vigtigt det er at tydeliggøre succesmål. De har været gode til at udfordre ved at sætte spørgsmålstejn til væsentlige elementer i projektet."

I det hele taget angiver flere projekter, at projektbesøgene giver anledning til refleksion:

"Det har givet os mulighed for at reflektere over vores metoder og værktøj. Vejledning om selvevaluering har givet os nogle værktøj til at evaluere os selv."

Flere projekter peger på, at de afsluttende projektbesøg har været en god hjælp til forankringen af projekt. Eksempelvis skriver et projekt, at det har fået følgende ud af det afsluttende projektbesøg:

"Sparring i forhold til markedsføring, evaluering og planlægning af ansøgninger til fremtidigt projekt."

## Bilag - Projektoversigt

Af projektoversigten fremgår

- Projektets navn
- Projektets formål ved projektstart
- Om målet er nået (Oplysninger fra EVU's statusrapport september 2007 suppleret med tilbagemeldinger fra projekter)
- Om projektet fortsættes (Oplysninger fra EVU's statusrapport september 2007, selvevalueringsskema og projektbesøg mv.)
- Projektets hovedtema og evt. tværgående tema
- Projektets geografiske tilknytning

Projekt	Formål ved projektstart (forkortet)	Målet nået	Forsættes	Tema*	Region
Fædregruppen	Fædregruppen vil lave opsøgende arbejde over for de unge på Indre Nørrebro. Fædregruppen opsøger de unge, hvor de færdes på gaderne og hjælper dem til fornuftige fritidsaktiviteter og til at komme videre med job eller uddannelse	Ja	Nej	<b>Samspil</b> Beskæft. Udd.	Sjælland og Øerne
Indvandrerkvinders mentorkorps	Mentorskab i forskellige former har længe været anvendt til bl.a. vidensdeling og indslusning af nyansatte med etnisk minoritetsbaggrund på en lang række virksomheder. Som et nyskabende element ønsker projektet at udvikle og afprøve en 'omvendt mentormodel', hvor en gruppe motive-rede og afklarede etniske minoritetskvinder trænes til at fungere som mentorer for en dobbeltmål-gruppe bestående af kommunale integrationsaktører (sagsbehandlere, jobkonsulenter mv.) på den ene side og af andre kvinder med etnisk minoritetsbaggrund på den anden side (uafklarede, kvindelige kontanthjælpsmodtagere og selvforsørgende med etnisk minoritetsbaggrund)	Ja	Forsatte i nyt SI projekt 'metorservice'	<b>Samspil</b>	Sjælland og Øerne
Værksted, iværksætter- og markedsføring for kreative indvandre-re i Vollsmose	At finde de kreative potentialer blandt beboerne i Vollsmose og hjælpe med at udvikle dem, herunder at afprøve deres mulighed for at danne basis for selvstændig virksomhed. Det drejer sig om mange former for kreativ virksomhed, bl.a. traditionelt kunsthåndværk, kunstnerisk virksomhed, udsmykning, design mv.	Ja, ifht. ændret målgruppe og ændret mål	Nej	<b>Iværks.</b> Beskæft. Udd.	Fyn og Sønderjylland
Ungdomsrådet Akacieparken	At forberede unge i Akacieparken til en tilværelse som studerende eller medarbejder uden for dette boligområde. Dette skal gøres ved at give de unge den portion af selvtillid, som er nødvendig for at kunne møde andre mennesker uden for de vante, trygge rammer i en indkapslet kreds	Ja, undtagen aktiviteter til piger	Fortsættes på frivillig basis og med midler fra kommunen	<b>Samspil</b> Beskæft. Udd.	Sjælland og Øerne

Etniske kulturdynamoer skaber identitet og grokraft i ghettoerne	At styrke etniske minoriteters identitet, tro på egne kræfter og handlemuligheder i forhold til integration i det danske samfund som forudsætning for aktivt medborgerskab	Ja	Fortsættes i Multietnisk forening	<b>Samspil</b> Beskæft. Udd.	Fyn og Sønderjylland
Sammensmeltning af Dansk og Somalisk iværksætterkultur	At inddrage og ansvarliggøre somaliere i processen for integration i det danske samfund. Til dette formål udvikles og gennemføres en række iværksætteraktiviteter til støtte for den somaliske flygtningegruppe med konkrete tiltag baseret på flygtningegruppens egne ressourcer	Ja, dog færre kvinder end forventet	Fortsættes på frivillig basis	<b>Iværks.</b> <b>Samspil</b> Beskæft.	Sjælland og Øerne
Arbejdsmarkedsguiden til ledige indvandrere	Det nye radioprojekt fra Indvanderradioen i Århus, »Arbejdsmarkedsguiden til ledige indvandrere«, vil bidrage til at gøre indvandrere løbende opmærksomme på de fleste job-, uddannelses- og kursusannoncer fra pressen og Internettet, som har specifik relevans for ledige med anden etnisk baggrund end dansk	Ja	Fortsætter med støtte fra Århus Kommune og på frivillig basis	Iværks. Beskæft. Udd.	Nord- og Midtjylland
En ny vej for kvinder til arbejdsmarkedet	At indvandrers-/flygtningekvinder, der har en uddannelse fra hjemlandet, som de ikke bruger, kommer i gang med uddannelse og arbejde i Danmark.	Ja	Indtil 31.12.07 på midler fra Integrationsmin.	<b>Samspil</b> Beskæft. Udd.	Sjælland og Øerne
Kompetenceløft for etniske iværksættere	Via afholdelse af kurser, netværksmøder og korte på-vej-hjem-møder at medvirke til en kompetenceforhøjelse hos erhvervsdrivende med anden etnisk baggrund end dansk og dermed professionalisering af deres virksomheder	Ja, dog med vægt på opsøgende arbejde frem for uddannelse	Arbejde med at etablere brancheforening	<b>Iværks.</b> Udd.	Sjælland og Øerne
Partnerskab med Nydanskere Esbjerg	At fremme etablering af egen virksomhed blandt borgere med anden etnisk baggrund end dansk gennem samarbejde / partnerskab med eksisterende, lokale, små- og mellemstore, danskejede virksomheder	Ja	Fortsætter som forening med støtte fra kommunen	<b>Iværks.</b>	Fyn og Sønderjylland
Global City	Dette projekt er forprojektet til det egentlige projekt og skal resultere i et færdigt koncept for Global City Aarhus til et stadie, hvor det efterfølgende kan realiseres	Ja	Fortsætter med støtte fra private sponsorer	<b>Samspil</b> Beskæft.	Nord- og Midtjylland
INFOR-RAKETTEN	At der i forbindelse med etableringen af Idrætshallen i Korsgade sættes en proces i gang for dannelse af foreninger i lokalområdet. Foreninger, som kan bidrage til spredning af de forskellige idrætstilbud, således at der fremover udbydes supplementer til fodbold, aerobic og kampsport, som p.t. alene udbydes som tilbud til børn og unge	Ja	Fortsætter som selvstændige projekter i andre organisationer	<b>Samspil</b>	Sjælland og Øerne

Inddragelse af etniske beboere i Sundby Nord	Udføre en målrettet informationskampagne hovedsageligt om eksisterende tilbud til etniske beboere i lokalområdet. Målet er, at de etniske beboere integreres i frivilligt arbejde og foreningsarbejde	Ja	Nej, men den somaliske og arabiske forening har senere taget ideerne op igen	<b>Samspil</b>	Sjælland og Øerne
Kalejdoskop Undervisnings Forening (KUF) - Fællesskab og integration	At være med til at skabe integration og fællesskab imellem nydanskere og gammeldanskere i en frivillig forening via fælles aktiviteter og kurser og at skabe tæt dialog mellem beboere gennem Bedste-mentorship, for at skabe nye netværk på tværs af alder og etnicitet og få større forståelse for hinandens livsformer	Ja	Fortsætter med midler fra tips og lotto	<b>Samspil</b>	Sjælland og Øerne
Løft livskvaliteten for minoritetskvinder og minoritetsunge	1. Kvalificere minoritetskvinder uden for/på kanten af arbejdsmarkedet til et godt og sundt liv som individer (og mødre og opdragere i familien) - og herunder med fokus på at skaffe nødv. uddannelses- og praktikpladser til at klare sig varigt på arbejdsmarkedet. 2. Støtte minoritetsunge i søgen efter egen identitet og selvværd og - integreret heri - at hjælpe unge med at afdække og bruge uddannelses- og jobmulighederne i samfundet. 3. I FMF-regi bruge fritids- og kulturlivet til indsigt i det danske samfunds dynamik og motivere minoriteter til at deltage i dets udvikling ad demokratisk vej som myndige medborgere. 4. Inklusion af minoritetsfamilier i lokalsamfundet igennem skabelsen af en multikulturel frederikshavnidentitet	Ja	Søger midler til fortsættelse	<b>Samspil</b> Beskæft. Udd.	Nord- og Midtjylland
En fremtid i Danmark	<ul style="list-style-type: none"> <li>- Øget kendskab og forståelse for det danske samfund</li> <li>- Arbejde og uddannelse</li> <li>- Indhold og perspektiv i hverdagen</li> <li>- Øget forståelse for egne muligheder og udfordringer</li> <li>- Ansvar for eget liv</li> <li>- Aktiv deltagelse i sport og kulturliv og arbejdsliv</li> </ul>	Ja	Fortsætter i foreningsregi med fokus på idræt	<b>Samspil</b> Beskæft. Udd.	Nord- og Midtjylland
Kvindelige etniske iværksættere	Motivere og mobilisere områdets etniske kvinder til at se mulighederne i at starte som selvstændig	Ja, med undtagelse af kollektive uddannelsesforløb	Forankres i NYVIRK	<b>Iværks.</b> Beskæft. Udd.	Nord- og Midtjylland
Horsens Job Delight	Formålet med jobklubben "Turkish Job Delight" er at hjælpe arbejdsløse, tyrkiske kvinder med at bevæge sig fra offentlig forsørgelse til nye positioner, der kan gavne deres - og familiens - integration i det danske samfund	Ja	Fortsætter i kommunalt regi med støtte fra Landsbyggefonden	<b>Iværks.</b> <b>Samspil</b> Beskæft.	Nord- og Midtjylland

IT Open Learning Center	At give unge drenge og piger spidskompetencer inden for IT i deres fritid, så de motiveres til at søge ind på IT-Uddannelser (datafagtekniker, datamatiker, it-supporter, data-ingeniør (m.m)). Der er tale om en slags brobygning mellem foreningslivet og de videregående uddannelser	Ja	Fortsættes som forening og der søges midler	<b>Samspil</b> Udd.	Nord- og Midtjylland
HAVA	Etablering af personlige og faglige netværk til de unge kvinder, så de bliver parat til arbejdsmarked. Praktikken hos en dansk dagplejer skal vise kvinderne, at det kan lade sig gøre at få et arbejdsliv til at hænge sammen med at man selv har børn	Ja	Fortsætter med midler fra Integrationsmin.	<b>Samspil</b> Udd.	Nord- og Midtjylland
Shago – Somaliere i arbejde	Der er tale om et tosidet imagearbejde. Dels skal de enkelte somaliere motiveres til og genvinde troen på, at de er velkomne på arbejdsmarkedet og dels skal der etableres en dialog med systemet og arbejdsmarkedet, så somaliernes image også der får et andet udtryk og der bliver sat fokus på styrker og ressourcer i gruppen	Ja	Projektleder er ansat i privat regi. Midler søges til fortsættelse	<b>Samspil</b> Beskæft.	Nord- og Midtjylland
Generationsnetværk på tværs – en somalisk invitation	- at hente de isolerede kvinder og børn i Hasle og hele det vestlige område ind i et fællesskab på tværs af generationer. - at bringe tre generationer af somaliske kvinder sammen med tre generationer af danske og andre etniske kvinder, så de lærer hinanden at kende og skabe gensidig respekt og venskab	Ja	Fortsætter netværksarbejdet ved at mødes ugentligt	<b>Samspil</b>	Nord- og Midtjylland
Etnisk Rådgivning	A) At styrke foreningernes position som kulturformidlere samt deres integrationsfremmende aktiviteter. B) At danne en organisation bygget på et samarbejde mellem frivillige etniske foreninger. C) At sikre udbredelse af almen samfundsviden til flygtninge og indvandrere for at sikre et bredere grundlag for integrationen af flygtninge og indvandrere. D) At hjælpe de frivillige etniske foreninger med inddragelse af flere medlemmer i foreningslivet for at sikre netværksdannelsen blandt flygtninge og indvandrere	Ja, A) og C), ikke B)	Fortsættes på frivillig basis. Søges integreret i Odense kommune og der søges midler	<b>Samspil</b> Beskæft.	Fyn og Sønderjylland
Integration gennem iværksætteri	At bidrage til en forbedret integration, idet et antal somaliske flygtninge i Kolding kommune bliver opkvalificeret til at starte egen virksomhed	Ja, ifht. ændret målgruppe (match 4 + 5)	Søger midler til fortsættelse	<b>Iværks.</b>	Fyn og Sønderjylland
Iværksikkerhed for flygtninge/ indvandrere	Skabe et koncept og udvikle en metode, der generelt kan anvendes i forbindelse med anden iværksætterrådgivning/undervisning for F/I	Ja	Fortsættes i VUC regi	<b>Iværks.</b> Beskæft.	Fyn og Sønderjylland
Mentorservice	At støtte et unikt og mangfoldigt mentorkorps bestående af etniske minoritetskvinder til at blive iværksættere. 'Mentorservice' er således en videreudvikling af det omvendte mentorprojekt 'Tværkulturelt Q-mentorkorps', som inddrager etniske minoriteters egne ressourcer i integrationsarbejdet	Ja	Fortsættes som kooperativ i form af en forening af mentorer	<b>Iværks.</b> Beskæft.	Sjælland og Øerne
Etniske kogekoner – kooperativ for kvinder	Afprøve om kooperativet som organisationsform er en mulig vej for ledige etniske kvinder til at iværksætte nye initiativer på arbejdsmarkedet. Bygge på etniske kvinders kompetencer inden for etnisk madlavning, service og samarbejde og synliggøre deres ressourcer i lokalsamfundet Nordvest	Ja	Forening etableret. Opkvalificeringsaktiviteter fortsætter ikke	<b>Iværks.</b> <b>Samspil</b> Beskæft.	Sjælland og Øerne

Kinesiske restauratører - på vej mod andre brancher / Nye redskaber til kinesiske restauratører	Projektets formål er at opgradere etnisk kinesiske restauratører til at udvikle enten deres nuværende forretningsområde eller forberede dem på et skift til andre brancher - eventuelt iværksætter	Ja	Fortsættes gennem frivilligt arbejde og deltagerbetaling. Søger midler til fortsættelse	<b>Iværks. Udd.</b>	Sjælland og Øerne
Grøn dialog – Integration via foreningsliv	Målet er, igennem et multikulturelt møde i foreningslivet i Vejle, at få skabt mange og stærke kontakter mellem danskere og borgere med anden etnisk baggrund end dansk	Ja	Fortsætter under Grønt Forum	<b>Samspil</b>	Fyn og Sønderjylland
Prospekt	At motivere og inspirere beboere i det almene boligområde Løget By i Vejle Kommune til at starte deres egen virksomhed med udgangspunkt i oprindelig uddannelse eller oplæring	Ja	Fortsætter med støtte fra HK og boligselskabet	<b>Iværks.</b>	Nord- og Midtjylland
EROB – et elektronik- og robotprojekt for unge i alderen 16-25	At skabe interesse hos de unge for det tekniske-/naturfaglige område	Ja	Fortsættes på frivillig basis og der søges midler	<b>Samspil</b> Beskæft. Udd.	Nord- og Midtjylland
TURCUAZ	At skabe de optimale arbejds- og forretningsmæssige rammer for det producerende netværk TURCUAZ og samtidig bibringe de nødvendige kompetencer til at drive en bæredygtig virksomhed inden for design, produktion og salg af smykker, accessories og tøj. Netværket skal agere som en samlet virksomhed	Ja	Fortsætter i samarbejde med NYVIRK	<b>Iværks.</b>	Nord- og Midtjylland
Opkvalificering/arbejdsmarkedsparat - for personer med anden etnisk baggrund end dansk i Gellerup	Projektet vil skabe individuelle undervisningsforløb for de enkelte deltagere. Før dette specialforløb kommer i gang, skal deltagerne igennem en fælles læringsperiode med grundlæggende kompetencer. På den baggrund vil projektet i samarbejde med deltagerne udarbejde den enkeltes kompetenceprofil og derefter starte et egentligt opkvalificeringsforløb	Ja	Forankres i Livsværkstederne samt et konkret undervisningstilbud	<b>Samspil</b> Beskæft. Udd.	Nord- og Midtjylland
Tandemprojektet (lukket før tid pga. sygdom)	At udvikle og professionalisere etniske iværksættere ved at tilføre dem viden om dansk forretningsførelse og virksomhedsdrift	Ja i første forløb	-	<b>Iværks.</b>	Sjælland og Øerne
Hjælp til en god fremtid i Taastrup (lukket – kom aldrig i gang)	At bryde isolationen hos de udvalgte målgrupper og dermed bane vejen for deres deltagelse på arbejdsmarkedet	-	-	<b>Samspil</b> Beskæft. Udd.	Sjælland og Øerne

Informationsfor- midling etc. (lukket før tid)	At inspirere flere indvandrere til at etablere egen virksomhed og samtidig kvalificere iværksættere forinden start eller fraråde dem overhovedet at starte virksomhed på for tyndt et grundlag. Desuden er formålet at fremme netværksdannelse mellem og videreudvikle eksisterende etniske virksomheder	-	-	Iværks.	Nord- og Midtjyl- land
Innovationsnet- værk for nydanske og danske iværk- sættere (lukket før tid)	At øge overlevelsesheden for etablerede etniske iværksættere At skabe flere succesfulde etniske iværksættere At skabe netværk og erfaringsudveksling blandt etniske og danske iværksættere via mentorordninger, seminarer og erfaringsudveksling. At afdække etablerede iværksætters behov for opkvalificering	-	-	Iværks.	Fyn og Sønderjyl- land
Kvindefællesskab og integration i Rødbyhavn	Formålet er at de p.t. mange hjemmegående kvinder med anden etnisk baggrund kan bliver mere integreret (i lokalsamfundet). Det vil vi gøre ved aktivt at videreudvikle et begyndende fællesskab, som er etableret i Familieværkstedet "Smørhullet" og endvidere aktivt samarbejde med og inddrage dem i lokalsamfund (foreningsliv): Familie og samfund og Beboerrådgivning.	Projekt takkede nej til bevillingen. NB!: Projektet indgår ikke i opgørelserne i evalueringsrapporten			
Kvinder i Østbyen - UEM sikrer job	At arabiske og tyrkiske kvinder, kontanthjælpsmodtagere, a-kassemedlemmer og selvforsørgende, hvoraf nogle helt eller delvis lever i isolation fra det etnisk danske samfund, opnår udstøttede jobs eller bliver iværksættere.. Projektet koncentrerer om Østbyen i Horsens og erfaringerne skal kunne bruges over for alle etniske minoriteter og i øvrige områder i Horsens Kommune. Der startes en jobklub for kvinder (arabiske og tyrkiske) i Østbyen, som motiverer til realistisk jobsøgning, arbejds- og samfundspraktik, iværksætteri og efterhånden også konkret opkvalificering og fast job.	Projektet overgik kort efter projektstart til projekt 'Horsens Job Delight' NB!: Projektet indgår ikke i opgørelserne i evalueringsrapporten			